

Sprawozdanie z działalności Grupy Kapitałowej ERBUD za rok 2009

1. Prezentacja Grupy Kapitałowej – wprowadzenie

W skład Grupy Kapitałowej ERBUD S.A. wchodzi następujące podmioty gospodarcze:

- Podmiot dominujący:
Erbud S.A. z siedzibą w Warszawie
- Podmioty zależne:
 - Erbud International spółka z ograniczoną odpowiedzialnością z siedzibą w Toruniu;
 - GWI GmbH z siedzibą w Duesseldorf (Niemcy)
 - Budlex Spółka z ograniczoną odpowiedzialnością z siedzibą w Warszawie.
 - Rembet Plus Spółka z ograniczoną odpowiedzialnością z siedzibą w Toruniu.
 - Przedsiębiorstwo Robót Drogowych Spółka Akcyjna z siedzibą w Toruniu (PRD S.A.)
 - Erbud Energetyka Sp. z o.o. z siedzibą w Katowicach

Spółka dominująca Erbud S.A. na dzień 31.12.2009 posiada 100% udziałów w kapitale zakładowym spółki zależnej Erbud International Sp. z o.o.

Spółka dominująca Erbud S.A. na dzień 31.12.2009 posiada 85% udziałów w kapitale zakładowym spółki zależnej GWI GmbH. po sprzedaży 5 marca 2009 roku 15% udziałów Prezesowi GWI GmbH. Udziały zostały sprzedane po cenie nominalnej – 15 tys. EUR.

Spółka dominująca Erbud S.A. na dzień 31.12.2009 posiada 75% udziałów w kapitale zakładowym spółki zależnej Budlex Sp. z o.o. Ze względu na posiadana kontrolę konsolidacja odbywa się tak jakby Erbud S.A. posiadała 100% udziałów w kapitale zakładowym Budlex Sp. z o.o..

Na dzień sporządzenia sprawozdania Erbud S.A. po spełnieniu istotnych wymogów umowy dotyczącej zakupu 25% Budlex Sp. z o.o. jest 100% właścicielem Budlex Sp. z o.o.

Spółka dominująca Erbud S.A. na dzień 31.12.2009 posiada 75% udziałów w kapitale zakładowym spółki zależnej Rembet Plus Sp. z o.o.

Spółka dominująca Erbud S.A. na dzień 31.12.2009 posiada 100 % udziałów w kapitale akcyjnym spółki zależnej PRD S.A.

Spółka dominująca Erbud S.A. na dzień 31.12.2009 posiada 69,7 % udziałów w kapitale akcyjnym spółki zależnej Erbud Energetyka Sp. z o.o.

Spółka Erbud S.A. jako jednostka dominująca i spółki: Erbud International Sp. z o.o., Budlex Sp. z o.o. oraz GWI GmbH, Rembet Plus Sp. z o.o.; PRD S.A. oraz Erbud Energetyka Sp. z o.o. jako jednostki zależne tworzą jednostki powiązane w rozumieniu przepisów MSR/MSSF.

Badanie skonsolidowanego sprawozdania finansowego przeprowadziła firma TPA Horwath Horodko Audit Sp. z o.o. z siedzibą w Poznaniu.

Skonsolidowane sprawozdanie finansowe zostało sporządzone przy założeniu kontynuacji działalności jednostek wchodzących w skład Grupy Kapitałowej.

Po dniu bilansowym 31.12.2009 do dnia sporządzenia skonsolidowanego sprawozdania finansowego za rok 2009 nie nastąpiły zdaniem Zarządu żadne zdarzenia, mające istotny wpływ na obraz sytuacji finansowej i majątkowej grupy, poza opisanymi w niniejszym sprawozdaniu.

1.1. ERBUD S.A. – podmiot dominujący

Spółka dominująca działa pod firmą Erbud S.A. Siedzibą Spółki jest miasto Warszawa.

Spółka dominująca prowadzi działalność w formie spółki akcyjnej powstałej w wyniku przekształcenia formy prawnej z Erbud Spółka z ograniczoną odpowiedzialnością zawiązanej aktem notarialnym w dniu **17.08.1990 r.** przed notariuszem **Krystyną Krystek w Państwowym Biurze Notarialnym w Toruniu (Rep A 10071/1190).**

Przekształcenie formy prawnej nastąpiło w dniu 15 listopada 2006 roku na posiedzeniu Nadzwyczajnego Zgromadzenia Wspólników w Kancelarii Notarialnej Doroty Kałowskiej w Warszawie przy ulicy Grzybowskiej 12/14 lok. B-2 – Rep A nr 13158/2006. Postanowienie Sądu Rejonowego dla M. St. Warszawy w Warszawie, XIII Wydział Gospodarczy KRS – sygn. spr: WA.XIII NS-REJ.KRS/036772/06/221

Spółka jest zarejestrowana w Krajowym Rejestrze Sądowym prowadzonym przez Sąd Rejonowy dla M. St. Warszawy w Warszawie, XIII Wydział Gospodarczy KRS pod numerem KRS 0000268667

Spółka posiada numer identyfikacji podatkowej NIP: 879-017-22-53 nadany przez II Mazowiecki Urząd Skarbowy w Warszawie.

Urząd statystyczny nadał Spółce REGON o numerze 005728373

Spółka prowadzi głównie działalność w zakresie wykonywania robót ogólnobudowlanych związanych ze wznoszeniem budynków - określonego w PKD głównie w klasie 4521A.

Kapitał zakładowy spółki na 31.12.2009 roku przedstawia się następująco:

Na dzień 31 grudnia 2009 roku zarejestrowany kapitał zakładowy wynosił 1.257.102,50 zł (jeden milion dwieście pięćdziesiąt siedem tysięcy sto dwa złote 50/100) i dzielił się na 12.571.025 akcji o nominale 0,10 zł każda akcja.

Akcje zostały objęte w następujący sposób:

Seria	Ilość	Cena	Wartość
A	2 000 000	0,10 zł	200 000,00
B	8 000 000	0,10 zł	800 000,00
C	71 025	0,10 zł	7 102,50
D	2 500 000	0,10 zł	250 000,00
Razem	12 571 025		1 257 102,50

W trakcie roku 2009 oraz do dnia publikacji raportu miały miejsce następujące zmiany w strukturze akcjonariatu Emitenta:

W 2009 oraz do dnia publikacji nastąpiły następujące zmiany w strukturze kapitału:

W dniu 9 stycznia 2009 Emitent otrzymał informacje o zakupie akcji przez BPH Towarzystwo Funduszy Inwestycyjnych. (TFI BPH) W wyniku transakcji TFI BPH posiada 5,04% głosów na WZA Emitenta

W dniu 14 stycznia 2009 roku Emitent został poinformowany o zakupie 17.000 akcji zwykłych serii D przez osobę powiązaną – członka Rady Nadzorczej Emitenta.

W dniu 3 lutego 2009 r. Zarząd Erbud S.A. złożył do Giełdy Papierów Wartościowych w Warszawie wniosek o dopuszczenie do obrotu na rynku podstawowym 71.025 (słownie: siedemdziesiąt jeden tysięcy dwadzieścia pięć) sztuk akcji na okaziciela serii C o wartości nominalnej 0,10 złotych, oznaczonych kodem PLERBUD0012

Na podstawie Uchwały nr 75/2009 z dnia 10 lutego 2009 r. Zarząd Giełdy Papierów Wartościowych S.A. dopuścił do obrotu giełdowego na rynku podstawowym 71.025 (siedemdziesiąt jeden tysięcy dwadzieścia pięć) akcji zwykłych na okaziciela serii C spółki ERBUD S.A. o wartości nominalnej 0,10 zł (dziesięć groszy) każda.

W dniu 4 marca 2009 roku Emitent został poinformowany o zakupie 1.343 akcji zwykłych serii D przez osobę powiązaną – Prokurenta Emitenta.

W dniu 12 marca 2009 roku Emitent został poinformowany o zakupie nabycia przez BPH Fundusz Inwestycyjny Otwarty Parasolowy, BPH Towarzystwo Funduszy Inwestycyjnych S.A. posiada w imieniu Funduszu prawo głosu na WZA Spółki z ponad 5% ogólnej liczby głosów.

Transakcję nabycia akcji Spółki zawarto w dniu 4 marca 2009 r. Data rozliczenia transakcji 9 marca 2009 r.

Liczba akcji przed zmianą udziału: 622.615, 4,95% głosów, 4,95% w kapitale

Liczba akcji po zmianie udziału: 629.305, 5,01% głosów, 5,01% w kapitale

Tym samym BPH TFI jako podmiot prowadzący działalność, o której mowa w art. 69 ust.

2 pkt 4 Ustawy o Obrocie Instrumentami Finansowymi, posiada w imieniu zleciennodawców i Funduszu prawo głosu na WZA Spółki z ponad 5% ogólnej liczby głosów.

Liczba akcji po zmianie udziału: 663.319, 5,28% głosów, 5,28% w kapitale.

W dniu 16 września Zarząd erbud S.A. otrzymał informacje na temat zmian w strukturze większościowego udziałowca, które wpłynęły na strukturę akcjonariatu Erbud S.A.

Zarząd Erbud S.A. został poinformowany, iż w wyniku połączenia spółki Gottlob Mueller Beteiligungs GmbH należącej w 100% do spółki WOLFF&MUELLER Holding GmbH&Co.KG ("Spółka") ze spółką WOLFF&MUELLER Holding GmbH&Co.KG., Spółka stała się jedynym Komplementariuszem oraz jedynym komandytariuszem spółki WOLFF & MUELLER GmbH &Co. KG. W związku z powyższym, w dniu 11 września 2009 roku zgodnie z prawem niemieckim spółka WOLFF & MUELLER GmbH & Co. KG przestała istnieć, a "Spółka" przejęła wszystkie jej prawa i obowiązki w drodze sukcesji uniwersalnej.

Przed wymienionym zdarzeniem "Spółka" nie posiadała bezpośrednio akcji w Erbud S.A., natomiast jednostki od niej zależne - WOLFF & MUELLER GmbH&Co.KG oraz WOLFF & MUELLER Baubeteiligungen GmbH & Co. KG posiadały łącznie 4.304.865 głosów na WZA Erbud S.A. co stanowiło 34,24% ogólnej liczby głosów:

Wolff&Mueller GmbH & Co. KG Zwykłe 282.137 2,24% 282.137 2,24%

Wolff&Muller Baubeteiligungen GmbH&Co. KG Zwykłe 4.022.728 32,00% 4.022.728 32,00%

Po transakcji "Spółka" posiada bezpośrednio 282.137 akcji co stanowi 2,24% kapitału zakładowego i uprawnia do 282.137 głosów na WZA Erbud S.A. co stanowi 2,24% ogólnej liczby głosów, a łącznie ze spółką zależną Wolf & Mueller Baubeteiligungen GmbH & Co. KG 4.304 865 akcji Erbud S.A. co stanowi 34,24% kapitału zakładowego i 4.304.865 głosów na WZA Erbud S.A. (34,24%).

Wolff&Mueller Holding GmbH & Co. KG Zwykłe 282.137 2,24% 282.137 2,24%

Wolff&Muller Baubeteiligungen GmbH&Co. KG Zwykłe 4.022.728 32,00% 4.022.728 32,00%

W dniu 13 października 2009 Zarząd Emitenta powziął wiadomość o sprzedaży akcji przez osobę powiązaną – Członka Rady Nadzorczej Emitenta. Wskazana osoba sprzedała na rynku regulowanym 1.343 akcje serii D Erbud S.A.

W dniu 14 października 2009 Zarząd Emitenta powziął wiadomość o sprzedaży akcji przez osobę powiązaną – Członka Rady Nadzorczej Emitenta. Wskazana osoba sprzedała na rynku regulowanym 1.703 akcje serii D Erbud S.A.

W dniu 17 listopada 2009 Zarząd Emitenta powziął wiadomość o zakupie akcji przez osobę powiązaną – Członka Rady Nadzorczej Emitenta. Wskazana osoba kupiła na rynku regulowanym 1.400 akcje serii D Erbud S.A.

W dniu 17 grudnia 2009 roku Zarząd Emitenta powziął wiadomość o sprzedaży akcji Emitenta przez osobę powiązaną – Prokurenta Emitenta. Wskazana osoba sprzedała na rynku regulowanym 2.181 akcje serii C Erbud S.A.

W dniu 17 grudnia 2009 roku Zarząd Emitenta powziął wiadomość o sprzedaży akcji Emitenta przez osobę powiązaną – Prezesa spółki zależnej od Emitenta. Wskazana osoba sprzedała na rynku regulowanym 1.420 akcje serii C Erbud S.A.

W dniu 23 grudnia 2009 roku Zarząd Emitenta powziął wiadomość o sprzedaży akcji Emitenta przez osobę powiązaną – Prezesa spółki zależnej od Emitenta. Wskazana osoba sprzedała na rynku regulowanym 190 akcje serii C Erbud S.A.

W dniu 26 stycznia 2010 roku Zarząd Emitenta powziął wiadomość o sprzedaży akcji Emitenta przez osobę powiązaną – Prezesa spółki zależnej od Emitenta. Wskazana osoba sprzedała na rynku regulowanym 1500 akcje serii C Erbud S.A. Posiadane przez w/w podmioty akcje Erbud S.A. nie są uprzywilejowane.

Statut Spółki nie przyznaje akcjonariuszom, o których mowa powyżej, żadnych uprawnień osobistych w stosunku do Erbud S.A., w szczególności nie przyznaje prawa do powoływania członków Zarządu ani członków Rady Nadzorczej Erbud S.A.

W związku z powyższym według posiadanych przez ERBUD S.A. informacji, struktura akcjonariatu ERBUD S.A. na dzień złożenia raportu jest następująca:

Wobec powyższego stan akcjonariatu na dzień przekazania raportu jest następujący:

Akcjonariusz	Rodzaj akcji	Liczba akcji	% udziału w kapitale zakładowym	Liczba głosów	% udziału w głosach na WZA
Wolff&Mueller Holding GmbH &Co. KG	Zwykłe	282.137	2,24%	282.137	2,24%
Wolff&Müller Baubeteiligungen GmbH&Co. KG	Zwykłe	4.022.728	32,00%	4.022.728	32,00%
Juladal Investment Ltd	Zwykłe	3.314.865	26,37%	3.314.865	26,37%
Dariusz Grzeszczak	Zwykłe	750.000	5,97%	750.000	5,97%
Józef Adam Zubelewicz	Zwykłe	250.000	1,99%	250.000	1,99%
AVIVA OFE	Zwykłe	683.146	5,43%	683.146	5,43%
BPH	Zwykłe	663.319	5,28%	663.319	5,28%
Towarzystwo Funduszy Inwestycyjnych S.A.					
ING Otwarty Fundusz Emerytalny	Zwykłe	786.677	6,26%	786.677	6,26%
Osoby powiązane	Zwykłe	40.887	0,33%	40.887	0,33%
Pozostali Akcjonariusze	Zwykłe	1.777.266	14,13%	1.777.266	14,13%
ŁĄCZNIE		12.571.025	100%	12.571.025	100%

Zarząd spółki w okresie sprawozdawczym działał w niezmienionym, dwuosobowym składzie.

- Członek Zarządu – Dariusz Grzeszczak;
- Członek Zarządu – Józef Adam Zubelewicz

Spółka dominująca posiada Oddział w Duesseldorf Niemcy zarejestrowany 15 lipca 1991 roku, wpisany do Rejestru Handlowego pod nr HRB 4531.

1.2 Erbud International Sp. z o.o. – podmiot zależny

Spółka działa pod firmą: Erbud International Sp. z o.o. Siedzibą Spółki jest miasto Toruń

Spółka prowadzi działalność w formie spółki z ograniczoną odpowiedzialnością, związanej aktem notarialnym w dniu 7 stycznia 2000 roku przed notariuszem Mirosławą Syczewską w Toruniu (Repertorium Nr 95/2000).

Spółka została zarejestrowana w Sądzie Rejonowym w Toruniu, VII Wydział Gospodarczy KRS pod numerem 0000160349.

Spółka posiada numer identyfikacji podatkowej NIP: PL 956-200-55-85 nadany przez Kujawsko-Pomorski Urząd Skarbowy w Bydgoszczy

Urząd statystyczny nadał Spółce REGON o numerze: 871222476

Spółka prowadzi głównie działalność w zakresie wykonywania robót ogólnobudowlanych związanych ze wznoszeniem budynków . - określonego w PKD głównie w klasie 4521A

Kapitał zakładowy Spółki według stanu na dzień 31 grudnia 2009 roku wynosił 50.000,00 złotych i dzielił się na 1000 udziałów o wartości nominalnej 50,00 złotych każdy udział.

Lp.	Udziałowiec	Ilość głosów (szt.)	Wartość nominalna udziału (w zł)	% kapitału/głosów
1.	Erbud S.A.	1000	50,00	100
	Ogółem	1000	50,00	100,00

W okresie 01.01.2000 – 20.02.2003 skład Zarządu Erbud International Sp. z o.o. był jednoosobowy:

- Prezes Zarządu – Dariusz Grzeszczak.

W okresie od 20.02.2003 – 31.12.2003 skład Zarządu Erbud International Sp. z o.o. był jednoosobowy:

- Prezes Zarządu – Jacek Pięta

W okresie od 01.01.2004 – 31.12.2004 skład Zarządu Erbud International Sp. z o.o. był jednoosobowy:

- Prezes Zarządu – Marian Kruszyński

W okresie od 01.01.2005 – 31.12.2006 skład Zarządu Erbud International Sp. z o.o. był jednoosobowy:

- Prezes Zarządu – Marian Kruszyński

W okresie od 01.01.2007 do dnia publikacji raportu funkcję Prezesa Zarządu Erbud International Sp. z o.o. sprawuje Bogdan Durr.

Spółka posiada zarejestrowany Oddział w Duesseldorf Niemcy zarejestrowany 10 kwietnia 2000 roku, wpisany do Rejestru Handlowego pod nr HRB 713.

Struktura zatrudnienia

Średnioroczne zatrudnienie w Spółce w 2009 roku wynosiło 452,61.

W 2009r. Spółka zatrudniała średnio 452,61 osób, z tego w kraju zatrudnionych było średnio 129,66 osób (28,65 % zatrudnienia ogółem), zaś w działalności eksportowej zatrudnienie wyniosło średnio 322,95 osób (71,35 % zatrudnionych ogółem).

Grupy zawodowe

Struktura zatrudnienia według grup zawodowych

Stan na 31.12.2009 r.

Wyszczególnienie	Zatrudnienie	Struktura
- PRACOWNICY UMYŚLOWI	60,70	14,90
- POZOSTALI PRACOWNICY ZATRUDNIENI NA STANOWISKACH ROBOTNICZYCH	346,73	85,10
RAZEM	407,43	100,00

Wielkość oraz rodzaje produkcji i usług

W 2009 roku działalność Spółki obejmowała:

1. roboty ogólnobudowlane,
2. usługi eksportowe.

Uzyskane przychody ze sprzedaży produktów i usług w 2009 i 2008 roku obrazuje poniższe zestawienie:

WYSZCZEGÓLNIENIE	Wartość (tys. zł)		Struktura (%)	
	2009	2008	2009	2008
ROBOTY OGÓLNOBUDOWLANE, z tego:	80.496	45.802	100	100
KRAJ	15.322	11.462	19,03	25,03
USŁUGI EKSPORTOWE	65.174	34.340	80,97	74,97

Główne rynki zbytu

Głównym obszarem działalności Spółki w roku 2009 był eksport usług budowlanych z głównym rynkiem z bytu w Belgii i Niemczech.,

Działalność krajowa Spółki obejmuje wykonawstwo stanów surowych.

BELGIA- Erbud International 2009

Zleceniodawca	Nazwa budowy	Wysokość kontraktu w €	Wysokość kontraktu w PLN
THV Limberg, Lammerdries 12 B-2440 Geel	Sporthalle Herselt, BE0013	619.627,57 €	2.689.555,43
Vanhout n.v. Lammerdries 12 B-2440 Geel	Labo de Nayer, BE0912	108.477,02 €	470.855,35
Vanhout n.v. Lammerdries 12 B-2440 Geel	Kortrijk Post, BE0908	659.719,03 €	2.863.576,42
nv Van Roey sa Sint Lenaartsesteenweg 7 Rijkevorsel	Tienen, BE0906	365.331,78 €	1.585.759,12
Vanhout n.v. Lammerdries 12 B-2440 Geel	Kortrijk CLT, BE0904	351.792,97 €	1.526.992,57
Interbuild NV, Heistraat 129, 2610 Wilrijk, Belgia	Noordster, BE0903	1.457.289,74 €	6.325.511,85
	SUMA	3.562.238,11 €	15.462.250,74

Niemcy- Erbud International 2009

Zleceniodawca	Nazwa budowy	Wysokość kontraktu w €	Wysokość kontraktu w PLN
Heitkamp	Wilhelmshaven	3.963.597,02 €	17.204.389,22

1.4. GWI GmbH – podmiot zależny

Spółka działa pod firmą: GWI GmbH. Siedzibą Spółki jest miasto Duesseldorf, Niemcy

Spółka prowadzi działalność w formie spółki z ograniczoną odpowiedzialnością, zawiązanej aktem notarialnym w dniu 3 sierpnia 1993 roku przed notariuszem Dr Manfred Lamers w Krefeld (Repertorium Nr 1239/1993).

Spółka została zarejestrowana w Sądzie w Krefeld (Amtsgerichts Krefeld), pod numerem HRB 55624

Spółka posiada numer identyfikacji podatkowej DE 158567149 nadany Urząd Finansowy w Saarlouis w Niemczech

Spółka prowadzi głównie działalność w zakresie budownictwa ogólnego

Kapitał zakładowy Spółki według stanu na dzień 31 grudnia 2009 roku wynosił 100.000,00 EUR co w przeliczeniu po kursie bilansowym z dnia 31.12.2009 daje wartość 410.820,00 złotych.

Na dzień sporządzenia sprawozdania Erbud S.A. jest właścicielem 85% udziałów w GWI GmbH po sprzedaży 5 marca 2009 roku 15% udziałów Prezesowi GWI GmbH. Udziały zostały sprzedane po cenie nominalnej – 15 tys. EUR.

W okresie 01.01.2006 – 31.12.2006 skład Zarządu GWI GmbH był dwuosobowy:

- Prezes Zarządu –Dariusz Grzeszczak;
- Prezes Zarządu – Axel Wahl

W okresie 01.01.2007 – 31.12.2007 skład Zarządu GWI GmbH był dwuosobowy:

- Prezes Zarządu –Dariusz Grzeszczak;
- Prezes Zarządu – Axel Wahl

W okresie 01.01.2007 – 31.12.2009 skład Zarządu GWI GmbH był jednoosobowy:

- Prezes Zarządu – Axel Wahl

W 2009 roku Spółki podpisała następujące umowy o roboty budowlane:

<i>Zleceniodawca</i>	<i>Nazwa budowy</i>	<i>Wysokość kontraktu w €</i>	<i>Wysokość kontraktu w ZŁ</i>
Conesta Projekt Herkenrath GmbH & Co. KG	Budowa domu spokojnej starosci w Herkenrath, Kirchgasse 1	3.454.337,00	14.993.895,18
Conesta Projekt Bergneustadt GmbH & Co. KG	Budowa domu spokojnej starosci w Bergneustadt, Bahnstarsse	4.453.779,00	19.332.073,13
SUMA		7.908.116,00	34.325.968,31

1.5. Budlex Sp. z o.o. – podmiot zależny

Spółka Budlex działa pod firmą: Budlex Sp. z o.o. Siedzibą Spółki jest miasto Warszawa. Spółka prowadzi działalność w formie spółki z ograniczoną odpowiedzialnością od 1987 roku.

Rejestr przedsiębiorców nr KRS: 0000098126, Sąd Rejonowy w Warszawie, XII Wydział Gospodarczy KRS.

Przedmiotem działalności spółek z grupy Budlex jest budownictwo w zakresie montażu i wznoszenia budynków i budowli. Spółka jest jednym z największych w regionie kujawsko-pomorskim deweloperów budownictwa mieszkaniowego.

Prezentacja Grupy Kapitałowej – wprowadzenie

W skład Grupy Kapitałowej Budlex Sp. z o.o. (dalej *Grupa*) wchodzi 39 podmiotów – spółki z ograniczoną odpowiedzialnością.

Spółką dominującą jest Budlex Sp. z o.o. z siedzibą w Warszawie.

Na dzień 31 grudnia 2009 roku w skład Grupy wchodziły następujące podmioty:

Firma Spółki	Imię i nazwisko osoby zarządzającej Spółką
Budlex Sp. z o.o.	Igor Pawłowski, Beata Kijowska
Ersteel Sp. z o.o. (dawniej Budlex Metal Sp. z o.o.)	Jerzy Polaszek
NASZ DOM Sp. z o.o. (dawniej TBS Nasz Dom Sp. z o.o.)	Dariusz Żelazkiewicz, Sławomir Purgat
BSB Budlex Sp. z o.o. w likwidacji	Andrzej Beński
TSB „Budlex” Sp. z o.o. w likwidacji	Andrzej Beński
PRODREW- Budlex Sp. z o.o. w likwidacji	Andrzej Beński
Santorin Sp. z o.o. w likwidacji	Andrzej Beński
Torinel Sp. z o.o.	Andrzej Beński
FIN Plus Sp. z o.o.	Anna Iwińska
Przedsiębiorstwo Budowlane Budlex – Nova Sp. z o.o.	Krystyna Brzezińska, Andrzej Beński
Budlex Serwis Sp. z o.o.	Beata Kijowska, Maciej Kiełkowski
Budlex Development Sp. z o.o.	Beata Kijowska, Maciej Kiełkowski
Budlex Invest Sp. z o.o.	Beata Kijowska, Maciej Kiełkowski
Budlex Dom Sp. z o.o.	Beata Kijowska, Maciej Kiełkowski
Budlex Progres Sp. z o.o.	Beata Kijowska
Budlex Construction Sp. z o.o.	Beata Kijowska, Maciej Kiełkowski
Budlex Partner Sp. z o.o.	Beata Kijowska, Maciej Kiełkowski
Budlex Centrum Sp. z o.o.	Beata Kijowska
Budlex Nad Strugą Sp. z o.o.	Beata Kijowska
Budlex Olimpijczyków Sp. z o.o.	Beata Kijowska
Budlex Magnuszewska Sp. z o.o.	Beata Kijowska, Maciej Kiełkowski
Budlex Os. Zbożowa Sp. z o.o.	Beata Kijowska, Maciej Kiełkowski
Budlex Słowackiego Sp. z o.o.	Beata Kijowska, Maciej Kiełkowski
Budlex Żbików Sp. z o.o.	Beata Kijowska, Maciej Kiełkowski
Budlex Olsztyńska Sp. z o.o.	Beata Kijowska
Budlex Zbożowa Sp. z o.o.	Beata Kijowska,
Budlex Wrzosa Sp. z o.o.	Beata Kijowska,
Budlex Gardenia Sp. z o.o.	Beata Kijowska, Maciej Kiełkowski
Budlex Azalia Sp. z o.o.	Beata Kijowska, Maciej Kiełkowski
Budlex Lubicka Sp. z o.o.	Beata Kijowska, Maciej Kiełkowski
Budlex Przyłubie Sp. z o.o.	Beata Kijowska, Maciej Kiełkowski

Budlex Traugutta Sp. z o.o.	Beata Kijowska, Maciej Kiełkowski
Budlex Owsiana Sp. z o.o.	Beata Kijowska, Maciej Kiełkowski
Budlex Bratek Sp. z o.o.	Beata Kijowska, Maciej Kiełkowski
Budlex Brzoskwiniowa Sp. z o.o.	Beata Kijowska, Maciej Kiełkowski
Budlex Winnica 8 Sp. z o.o.	Beata Kijowska, Maciej Kiełkowski
Budlex Winnica Sp. z o.o.	Beata Kijowska, Maciej Kiełkowski
Budlex Waryńskiego Sp. z o.o.	Beata Kijowska, Maciej Kiełkowski
Budlex Osiedle Nasze Sp. z o.o.	Beata Kijowska, Maciej Kiełkowski

Opis działalności poszczególnych spółek

- NASZ DOM Sp. z o.o. – wykonuje zarządzanie nieruchomościami mieszkalnymi na zlecenie wspólnot mieszkaniowych. Spółka zarządza około 100 nieruchomościami w Toruniu i Bydgoszczy. Podmiot ten zarządza wszystkimi nowo oddawanymi do użytku nieruchomościami wybudowanymi przez poszczególne spółki Grupy.

- FIN PLUS Sp. z o.o. – podmiot ten jest biurem rachunkowym obsługującym spółki z Grupy pod względem księgowym oraz kadrowo-płacowym.

- ERSTEEL Sp. z o.o. – podmiot ten działa w segmencie produkcji i montażu konstrukcji metalowych, mała i wielkogabarytowych. Posiada również bazę sprzętu budowlanego (m.in. żurawie i ładowarki), które wypożycza podmiotom trzecim.

- PB Budlex Nova Sp. z o.o. – Spółka zajmuje się kompleksowym wykonawstwem budynków – rozbiórki, wznoszenie obiektów, zagospodarowanie terenu. Działa na rzecz Grupy.

Pozostałe spółki utworzone są w celu realizacji konkretnych projektów deweloperskich. Nie zatrudniają żadnych osób. Realizują inwestycje w oparciu o następujące umowy:

- umowę o zastępstwo inwestycyjne z firmą Budlex Sp. z o.o.

W ramach tej umowy Budlex Sp. z o.o. prowadzi proces przygotowania inwestycji – koordynuje proces projektowania, pozyskiwania zezwoleń i decyzji administracyjnych, prowadzi proces promocji, marketingu i sprzedaży lokali, koordynuje i kontroluje wykonawstwo budowlane;

- umowę o prace budowlane – z podmiotami zajmującymi się generalnym wykonawstwem.

W ramach umowy kompleksowo prowadzony jest proces budowlany (prace przygotowawcze terenu, w tym rozbiórki, wzniesienie obiektu i zagospodarowanie przyległych placów i parkingów);

- umowę kredytową – z bankiem finansującym realizację projektu deweloperskiego.

Po zakończeniu projektu – inwestycja w ramach spółki jest rozliczna. Spółka może być zlikwidowana lub może rozpocząć kolejny projekt deweloperski.

BUDLEX Sp. z o.o. – podmiot dominujący

Spółka Budlex działa pod firmą: Budlex Sp. z o.o. Siedzibą Spółki jest miasto Warszawa

Spółka prowadzi działalność w formie Spółki z ograniczoną odpowiedzialnością od 1987 roku.

Rejestr przedsiębiorców nr KRS: 0000098126, Sąd Rejonowy w Warszawie, XII Wydział Gospodarczy KRS.

Przedmiotem działalności Spółki jest budownictwo w zakresie montażu i wznoszenia budynków i budowli. Spółka jest jednym z największych w regionie kujawsko-pomorskim deweloperów budownictwa mieszkaniowego.

Zarząd: dwuosobowy

Prezes Zarządu – Igor Pawłowski

Wiceprezes Zarządu – Beata Kijowska

Struktura kapitałowa Spółki dominującej na dzień sporządzenia sprawozdania z działalności Grupy

Lp.	Udziałowiec	Liczba głosów (szt.)	Wartość nominalna udziału (w PLN)	% kapitału/głosów
1.	ERBUD SA	1004	1000,00	100%
	Ogółem	1004	1000,00	100,00

Spółka realizuje inwestycje budownictwa jedno i wielorodzinnego – powołując w tym celu tzw. spółki celowe. Świadczy również usługi zastępstwa inwestycyjnego – prowadząc proces pozyskiwania nieruchomości, ich zakupu, sprzedaży poszczególnych lokalizacji. Po zakończeniu procesu budowlanego i oddaniu budynku do użytku Spółka zawiera z inwestorem umowę o zastępstwo gwarancyjne – przejmując na siebie za wynagrodzeniem ciężar obsługi gwarancyjnej budynku.

Struktura zatrudnienia

Średnie zatrudnienie w 2009 roku

Wyszczególnienie	Stan zatrudnienia
Pracownicy umysłowi	69
Pracownicy fizyczni	143
RAZEM	212

Stan zatrudnienia na 31 grudnia 2009

Wyszczególnienie	Stan zatrudnienia
Pracownicy umysłowi	89
Pracownicy fizyczni	77
RAZEM	166

Przewidywany rozwój

Grupa ma zamiar kontynuować działalność deweloperską – mieszkaniową. Planowana jest dywersyfikacja geograficzna oraz sektorowa. Plany strategiczne Grupy związane są z realizacją inwestycji w zakresie projektów deweloperskich komercyjnych – głównie handlowych i biurowych oraz z rozpoczęciem inwestycji mieszkaniowych poza Toruniem i Bydgoszczą.

Działalność budowlano-montażowa

Strategia rozwoju Grupy zakłada, że w II połowie 2010 roku działalność budowlano-montażowa nie będzie realizowana przez spółki zależne. Spółka Ersteel Sp. z o.o. zostanie wyłączona z Grupy w drodze sprzedaży udziałów. Spółka PB Budlex Nova Sp. z o.o. nie będzie realizowała kontraktów budowlanych, które będą zlecane podmiotom trzecim wybieranym w formie wewnątrz grupowych procedur przetargowych.

Istotne zdarzenia wpływające na rozwój w 2009 i do dnia sporządzenia sprawozdania

W 2009 roku ukończono następujące projekty deweloperskie:

- Toruń, budynek mieszkalny Waryńskiego W2,
- Toruń, budynek mieszkalny Winnica L2,
- Toruń, budynek mieszkalny Osiedle Nasze C3,

- Toruń, garaż wielostanowiskowy Winnica,
- Bydgoszcz, budynek mieszkalny Glinki A2.

W 2009 roku rozpoczęto następujące projekty deweloperskie:

- Bydgoszcz, budynek mieszkalny Glinki B1/2,
- Toruń, budynek mieszkalny Winnica L 8 – I etap,
- Toruń, budynek mieszkalny Osiedle Nasze C2.

26 lutego 2009 Grupa powiększyła portfel nieruchomości o działki pod budownictwo wielorodzinne w Bydgoszczy. Nieruchomość o powierzchni 15.367,30 m kw. powiększy obszar pod realizowaną budowę osiedla „Zielone Tarasy”. Niniejszą transakcją zrealizowano postanowienia umowy przedwstępnej nabycia nieruchomości, które stanowiły obszar osiedla „Zielone Tarasy” z 2 września 2006 roku.

5 czerwca 2009 roku Budlex Słowackiego Sp. z o.o. zawarła ze Spółką Prager i Grupa Sp. z o.o. z siedzibą w Płocku (podmiot niepowiązany) umowę sprzedaży położonej w Pruszkowie nieruchomości gruntowej o powierzchni 1.826 m² zabudowanej budynkiem mieszkalnym wielorodzinnym w stanie surowym o powierzchni 1.736,37 m². Cena netto transakcji: 1.740.000,00 zł.

5 czerwca 2009 roku Budlex Żbików Sp. z o.o. zawarła ze Spółką Prager i Grupa Sp. z o.o. z siedzibą w Płocku (podmiot niepowiązany) przedwstępną umowę sprzedaży niezabudowanej nieruchomości gruntowej położonej w Pruszkowie. Powierzchnia działki: 620 m². Cena brutto transakcji: 317.200,00 zł.

2 lipca 2009 roku Nadzwyczajne Walne Zgromadzenie Wspólników Spółki Budlex Sp. z o.o. z siedzibą w Warszawie podjęło uchwałę o powołaniu z dniem 6 lipca 2009 roku drugiego członka zarządu Spółki, powołując na to stanowisko Panią Beatę Kijowską – powierzając jej funkcję Wiceprezesa.

17 września 2009 roku Zwyczajne Walne Zgromadzenie Wspólników Spółki Budlex Sp. z o.o. z siedzibą w Warszawie odwołało z funkcji Prezesa Zarządu Pana Olgierda Dubowika i powołało na tę funkcję Pana Igora Pawłowskiego.

29 września 2009 roku Spółka Budlex Sp. z o.o. zbyła na rzecz Euroenergia Sp. z o.o. udziały w Spółce Budlex Rezydencje Sp. z o.o.

21 stycznia 2010 roku Spółka otrzymała od Rison Limited i Ristani Limited wspólników Rison Limited Spółka jawna z siedzibą w Warszawie pismo informujące, że wspólnik Spółki Budlex Sp. z o.o. - Spółka Euroenergia Sp. z o.o. z siedzibą w Warszawie - została przekształcona w dniu 17 grudnia 2009 w Spółkę Rison Limited Spółka jawna. Podmiot ten został wpisany do rejestru prowadzonego przez Sąd Rejonowy dla m. st. Warszawy w Warszawie XII Wydział Gospodarczy Krajowego Rejestru Sądowego, zaś Euroenergia Sp. z o.o. została z ww. rejestru wykreślona. Spółka Rison Limited Spółka jawna wstąpiła w pełnię praw i obowiązków Spółki Euroenergia Sp. z o.o.

22 lutego 2010 roku Spółka otrzymała od Rison Limited i Ristani Limited pismo informujące, że 28 stycznia 2010 roku Spółka Rison Limited Spółka jawna wskutek uchwały z 21 stycznia 2010 roku rozwiązującej tę Spółkę bez przeprowadzania likwidacji, została wykreślona z Krajowego Rejestru Sądowego. Tym samym wspólnik Rison Limited z siedzibą w Nicosia, Cypr, stał się jedynym sukcesorem wszystkich praw i obowiązków Spółki.

1 kwietnia 2010 Spółka powzięła informację, że od 1 kwietnia 2010 roku jedynym udziałowcem Spółki jest ERBUD SA.

Główne rynki działalności deweloperskiej

Działalność deweloperska Grupy koncentrowała się na rynku toruńskim i bydgoskim. W tych dwóch miastach realizowano projekty deweloperskie. Spółka posiada tam swoje biura handlowe, zaś marka Budlex jest najlepiej rozpoznawalną marką dewelopera.

Informacja odnośnie toczących się postępowań przed sądem, organem właściwym dla postępowania arbitrażowego lub organem administracji publicznej na dzień 31 grudnia 2009.

Aktualnie nie toczy się żadne postępowanie przed sądem, organem właściwym dla postępowania arbitrażowego lub organem administracji publicznej w zakresie zobowiązań i wierzytelności emitenta i jednostek od niego zależnych, których wartość stanowi co najmniej 10% kapitałów własnych emitenta. (21 mln)

Nie toczą się również postępowania gdzie łączna wartość stanowi odpowiednio co najmniej 10% kapitałów. (21 mln)

Skrócony opis rynku i konkurencji

Oferta deweloperska grupy Budlex obejmuje mieszkania w zróżnicowanym standardzie w Bydgoszczy i w Toruniu. Mieszkania są nabywane najczęściej ze środków pochodzących z kredytów hipotecznych.

W II półroczu 2009 roku w Toruniu i Bydgoszczy można było zaobserwować, że lokalni deweloperzy po okresie schłodzenia rynku rozpoczęli realizację nowych projektów.

W Toruniu działalność deweloperska jest realizowana głównie przez spółki prawa handlowego, wyjątkowo przez spółdzielnie mieszkaniowe, w przeciwieństwie do Bydgoszczy, gdzie aktywność spółdzielni mieszkaniowych w budownictwie nowych zasobów jest bardzo dynamiczna.

Największe firmy konkurencyjne w Toruniu: Marbud sp. z o.o., Grabowscy-Mrozowscy sp. z o.o.

Największe firmy konkurencyjne w Bydgoszczy: Arkada sp. z o.o. , AWZ sp. z o.o, Ogbud sp. z o.o., Pomorska Spółdzielnia Mieszkaniowa, SM Komunalni.

1.6. Rembet Plus Sp. z o.o. – podmiot zależny (75%)

Spółka działa pod firmą: Rembet Plus Sp. z o.o. Siedzibą Spółki jest miasto Toruń.

Spółka prowadzi działalność w formie spółki z ograniczoną odpowiedzialnością, zawiązanej aktem notarialnym z dnia 20 grudnia 2007 roku przed notariuszem Krystianem Buszmanem w Toruniu (Repertorium Nr 5957/2007).

Spółka została zarejestrowana w Sądzie Rejonowym w Toruniu pod numerem 0000296078.

Spółka posiada numer identyfikacji podatkowej 956-00-14-568 nadany przez Pierwszy Urząd Skarbowy w Toruniu.

Spółka prowadzi głównie działalność w zakresie robót związanych z budową dróg kołowych i szynowych.

Kapitał zakładowy Spółki według stanu na dzień 31 grudnia 2009 roku wynosił 616.000,00 złotych.

W okresie 01.01.2009 – 31.12.2009 oraz na dzień publikacji raportu skład Zarządu Spółki był jednoosobowy:

- Prezes Zarządu – Jacek Leczkowski.

Struktura zatrudnienia

W okresie od 1 stycznia 2009 do dnia 31 grudnia 2009 średnie zatrudnienie w osobach wynosiło 98, zaś w przeliczeniu na etaty 95, z tego zatrudnienie na stanowiskach robotniczych wynosiło 76, zaś na stanowiskach nierobotniczych 22.

Grupy zawodowe

Struktura zatrudnienia według grup zawodowych

Stan na 31.12.2009 r.

Wyszczególnienie	Średnie zatrudnienie	Struktura
- pracownicy na stanowiskach robotniczych	76	78 %
- pozostali pracownicy zatrudnieni na stanowiskach nierobotniczych	22	22 %
Razem	98	100 %

Opis rynku

Firma zajmując się wykonywaniem robót makroniwelacyjnych i ziemnych związanych z budownictwem kubaturowym i drogowym, robotami drogowymi nie bitumicznymi, robotami związanymi z budową boisk sportowych, robotami budowlanymi i drogowymi związanymi z wznoszeniem farm wiatrowych. Rembet Plus świadczy usługi na terenie całego kraju. I w tej chwili przy wsparciu firmy ERBUD ma możliwość realizowania zadań praktycznie każdej wielkości. Zdaniem zarządu mobilność i możliwość wykonywania prac w każdym miejscu Polski pozwala firmie być atrakcyjnym kooperantem.

W 2009 roku aktywny udział w postępowaniu ofertowo – przetargowym zaowocował m.in. podpisaniem umowy z Gminą Miasta Torunia na realizację zadania „Moje boisko ORLIK 2012 na terenie miasta Torunia”.

Spółka nawiązuje kontakty z podmiotami zainteresowanymi inwestycjami w energię wiatrową. Duże zainteresowanie inwestorów w segmencie alternatywnych źródeł energii sugeruje wzrost tego typu inwestycji w naszym kraju. Dotychczasowe realizacje usług w ramach tego rodzaju inwestycji rokuje dla Spółki zawarcie kolejnych kontraktów.

W roku 2009 zakupy inwestycyjne spółki sprowadziły się do uzupełnienia parku maszynowego, który w roku poprzedzającym został znacznie wzmocniony maszynami budowlanymi. Poszerzenie parku maszynowego realizowane jest przez Spółkę celem zwiększenia konkurencyjności świadczonych usług poprzez obniżenie kosztów obcych usług sprzętowych oraz rozszerzenia skali rodzaju świadczonych prac w ramach budownictwa infrastrukturalnego.

Spółka w roku 2010 stawia przede wszystkim na bezpieczeństwo w realizacji kontraktów gwarantujące osiągnięcie zysku, na zwiększenie ekspansji terytorialnej oraz poszerzenie gamy świadczonych robót o usługi w branży elektroenergetycznej.

Umowy podpisane w okresie od 01.01.2009 do dnia publikacji raportu przez Rembet Plus Sp. z o.o.

Lp	Inwestor	Przedmiot umowy	Data podpisania umowy	Wartość umowy (zł netto)
1	Erbud S.A.	Roboty ziemne, drogowe i instalacyjne zewnętrzne-Budowa Galerii Victoria w Wałbrzychu	14.01.2009	17.000.000,00

2	Strabag Sp.z o.o.	Roboty drogowe w ramach Remontu nawierzchni na odcinku autostrady płatnej A2	07.04.2009	1 491 913,13
3	Erbud S.A.	Roboty nawierzchniowe i drogowe zewnętrzne-Budowa Galerii Victoria w Wałbrzychu – aneks do umowy z dnia 14.01.2009	21.04.2009	6.540.000,00
4	Budizol SA	Roboty drogowe na terenie kompleksu handlowego Wzorcownia we Włocławku	25.05.2009	1.260.000.00 zł
5	Budlex Nova Sp. z o.o.	Roboty drogowe-Osiedle Winnica w Toruniu	25.05.2009	318 042,38
6	Johann Bunte Bauunternehmung GmbH & Co.KG	Ułożenie prefabrykatów betonowych przy realizacji Rekonstrukcji nawierzchni drogi krajowej nr 10	29.05.2009	100.000,00
7	Martifer Energia sp. z o.o.	Wykonanie dróg dojazdowych i fundamentów przy realizacji projektu Bukowsko Wind Farm	27.07.2009	10.391.002,35
8	Gmina Miasta Toruń	Wykonanie zadania moje boisko Orlik – 2012 na terenie miasta Torunia cz I-IV	06.08.2009	3.246.371,74
9	PRD SA	Roboty rozbiórkowe i drogowe na moście przez rzekę Drwęcę w Lubiczu	03.08.2009	290.514,60
10	Strabag sp. z o.o.	Roboty drogowe przy budowie autostrady płatnej A2Świecko – Nowy Tomyśl	07.08.2009	799.597,10
11	Miejskie Przedsiębiorstwo Oczyszczania sp. z o.o.	Naprawa pobocza przy ul. Kociewskiej	29.09.2009	44.000,00
12	Gmina Wielka Nieszawka	Budowa miejsca rekreacji i wypoczynku w miejscowości Cierpice	02.10.2009	548.803,84
13	ABM POL-DRÓG Legnica sp. z o.o.	Remont drogi wojewódzkiej nr 357 w m. Szczawno Zdrój	15.10.2009	212.940,00
14	Erbud SA	Roboty nawierzchniowe i drogowe _ Budowa Galerii Victoria w Wałbrzychu – aneks nr 2 do umowy z dnia 14.01.2009	04.11.2009	1.539.720,17
15	Erbud SA	Roboty ziemne – Budowa galerii Twierdza II w Kłodzku	09.11.2009	5.550.000,00
16	Gmina Miasta Torunia	Wykonanie boiska i bieżni wraz z zagospodarowaniem terenu przy Gimnazjum nr 22 w Toruniu	16.11.2009	617.554,00
17	Gmina Miasta Toruń	Wykonanie zadania moje boisko Orlik – 2012 na terenie miasta Torunia cz II - III	25.11.2009	29.976,96
18	Eneria sp. z o.o.	Roboty ziemne na terenie budowanej Galerii Victoria w Wałbrzychu	06.01.2010	1.166.000,00
19	Eurovia Polska SA	Roboty ziemne przy modernizacji ul. Szosa Lubicka w Toruniu	26.01.2010	615.369,29
20	Shimizu Corporation SA	Roboty ziemne, nasypy, stabilizacja na projekcie magazyn popakowań Sharp.	22.02.2010	190.000,00
21	Beta sp. z o.o.	Budowa farmy wiatrowej Jargoniew – Mołtowo	04.03.2010	10.746.000

1.7. Przedsiębiorstwo Robót Drogowych S.A. – podmiot zależny (100%)

Spółka działa pod firmą: Przedsiębiorstwo Robót Drogowych, siedzibą spółki jest miasto Toruń

Spółka prowadzi działalność w formie spółki akcyjnej zawiązanej aktem notarialnym w dniu 25.09.1998 przed notariuszem Krystyna Krystek (Repertorium Nr 6271/1998).

Spółka została zarejestrowana w Sądzie Rejonowym w Toruniu, pod numerem RHB 2394. Obecnie Spółka wpisana jest do KRS pod nr 0000028071.

Spółka posiada numer identyfikacji podatkowej 879-207-00-54 nadany przez Urząd Skarbowy Toruń.

Spółka prowadzi działalność głównie w zakresie budowy dróg i ulic.

Kapitał akcyjny Spółki według stanu na dzień 31 grudnia 2009 roku wynosił 672.100,00 PLN

W okresie od dnia 01.01.2009 do dnia 31.12.2009 Zarząd Spółki był trzyosobowy i w jego skład wchodził:

- Prezes Zarządu - Grzegorz Ślesiński,
- V-ce Prezes Zarządu - Roman Rubach,
- V-ce Prezes Zarządu - Hanna Dzikowska.

Na dzień publikacji raportu Zarząd Spółki jest dwuosobowy i w jego skład wchodzi:

- Prezes Zarządu - Grzegorz Ślesiński
- V-ce Prezes Zarządu - Roman Rubach

Struktura zatrudnienia

W okresie od 1 stycznia 2009 do dnia 31 grudnia 2009 średnie zatrudnienie w osobach wynosiło 135, zaś w przeliczeniu na etaty 131, z tego zatrudnienie na stanowiskach robotniczych wynosiło 94, zaś na stanowiskach nierobotniczych 41.

Grupy zawodowe

Struktura zatrudnienia według grup zawodowych

Stan na 31.12.2009 r.

Wyszczególnienie	Średnie zatrudnienie	Struktura
- pracownicy na stanowiskach robotniczych	94	70
- pozostali pracownicy zatrudnieni na stanowiskach nierobotniczych	41	30
Razem	135	100

Opis rynku w 2009 roku

Zarząd podkreśla, że dla oceny całości rynku robót budowlanych konieczne jest przypomnienie, że od przynajmniej 3 lat jesteśmy świadkami sytuacji, która w ostatnim okresie została nazwana przez analityków „wojną cenową”. Zaostrzenie walki cenowej łatwo zaobserwować analizując ceny i wielkość produkcji mas bitumicznych. W przypadku PRD dla uzyskania porównywalnych przychodów ze sprzedaży w 2009r. konieczne było wyprodukowanie ponad 8 tys. ton masy więcej jak w roku 2008. Podobna sytuacja miała miejsce w 2008r. gdzie przy mniejszej sprzedaży trzeba było wyprodukować ok. 6 tys ton mas bitumicznych więcej niż w roku poprzedzającym.

Jednym z ważnych powodów zaistniałej sytuacji jest ograniczanie przez rząd wydatków na budowę autostrad i dróg ekspresowych. W 2008 r. Generalna Dyrekcja Dróg Krajowych i Autostrad wydała ok. 18,0 mld zł, z czego 1,0 mld zł na roboty wykonane w 2007 przy deklarowanych nakładach w kwocie 31,0 mld zł. Według dostępnych Zarządowi informacji wynika, że realizacja planowanych nakładów za 2009r. (ok. 30.0 mld) jest na zbliżonym poziomie i nie przekroczyła 20,0 mld zł.

Zdaniem Zarządu zbyt optymistyczne deklaracje, w połączeniu z załamaniem rynku na ten rodzaj robót w Europie Zachodniej powodują znaczny wzrost zainteresowania Polską ze strony firm z tamtego obszaru, co skutkuje dramatycznym obniżeniem cen na przetargach. W zasadzie, nie ma specjalnego znaczenia wielkość kontraktów. Można nawet zauważyć, że ostrzejsza walka toczy się w odniesieniu do zadań średnich bądź wręcz małych - z uwagi na ich większą dostępność dla firm z tej grupy.

W trakcie konferencji „Infrastruktura polska” która odbyła się w styczniu tego roku, zaprezentowane zostały dwa spojrzenia na to samo zagadnienie. Jedno, rządu w osobie pana wiceministra Radosława Stępnia, który powiedział, że jeżeli ceny robót spadną, będzie można wybudować więcej dróg. Drugie stanowisko prezentowane przez analityków, którzy przestrzegają przed dużym prawdopodobieństwem obniżenia jakości robót. Drugi scenariusz jest bardziej prawdopodobny w sytuacji, którą prognozują niektóre pracownice analityczne, to jest że wskutek skumulowania inwestycji infrastrukturalnych wzrosną ceny materiałów i koszty transportu. Uczestniczący w konferencji przedstawiciele wykonawców zwracali uwagę na możliwość schodzenia z placów budowy firm, które źle oceniły swoje możliwości.

Umowy podpisane w okresie od 01.01.2009 do dnia publikacji raportu przez PRD S.A.

LP	Inwestor	Przedmiot umowy	Wartość umowy (zł brutto)	Data podpisania umowy
1	Miejski Zarząd Dróg Toruń	Ulepszenie dróg o nawierzchni gruntowej w granicach administracyjnych miasta Torunia	2 043 872,10	09.01.09
2	Toruńskie Wodociągi Sp. z o.o.	Odtworzenie nawierzchni – asfaltowanie ulic i chodników	166 530,00	23.01.09
3	Gmina Miejska Ciechocinek	Przebudowa nawierzchni ul. Norwida w Ciechocinku	441 292,48	19.02.09
4	Gmina Tuchola	Naprawy oznakowania poziomego cienkowarstwowego na ulicach miasta Tuchola	18 849,00	02.03.09
5	BUDIMEX DROMEX S.A. W-wa	Rozbudowa Zakładu Unieszkodliwiania Odpadów Komunalnych w Toruniu	5 650 918,00	12.03.09
6	Zarząd Dróg Wojewódzkich w Bydgoszczy	Oznakowanie poziome dróg wojewódzkich	20 740,00	15.03.09
7	Gmina Kowalewo Pomorskie	Przebudowa drogi gminnej Kowalewo Martyniec	2 006 395,74	19.03.09

8	Gmina Stolno	Przebudowa drogi Stolno – Małe Czyste	891 548,50	19.03.09
9	Powiat Chełmiński	Przebudowa ciągu drogowego Brzozowo - Unisław, Etap 2	3 731 279,16	30.03.09
10	Miejski Zarząd Dróg Toruń	Remont ul. Bażyńskich w Toruniu	432 043,37	31.03.09
11	Gmina Łubianka	Przebudowa dróg gminnych	1 494 873,93	31.03.09
12	Gmina Unisław	Przebudowa ul. Szerokiej w Unisławiu	1 570 387,82	31.03.09
13	GDDKiA o/Bydgoszcz	Wykonanie robót związanych z remontami nawierzchni	589 687,34	03.04.09
14	Powiatowy Zarząd Dróg w Toruniu	Przebudowa drogi powiatowej nr 2019C Chełmża – Pigża – Brąchnowo	435 021,40	04.04.09
15	Powiatowy Zarząd Dróg w Toruniu	Remonty cząstkowe dróg powiatowych	20 000,00	08.04.09
16	Urząd Miasta Grudziądz	Wykonanie oznakowania poziomego dróg na terenie Grudziądz	107 360,00	15.04.09
17	Miejski Zarząd Dróg Toruń	Utrzymanie oznakowania poziomego w granicach administracyjnych Torunia	402 600,00	15.04.09
18	Powiatowy Zarząd Dróg w Toruniu	Przebudowa drogi powiatowej nr 2019C Chełmża – Pigża – Brąchnowo II odc.	1 076 606,15	17.04.09
19	Gmina Miejska Ciechocinek	Przebudowa nawierzchni ul. Narutowicza w Ciechocinku	65 880,00	21.04.09
20	Miejski Zakład Komunikacji Toruń	Remont nawierzchni bitumicznych na terenie zajezdni tramwajowej	56 303,00	24.04.09
21	Powiatowy Zarząd Dróg w Świeciu	Wykonanie oznakowania poziomego dróg powiatowych na terenie administrowanym przez PZD Świecie	59 433,67	05.05.09
22	Urząd Gminy Kijewo	Przebudowa drogi Kijewo Wielkie - Czyste i drogi Kijewo – Jeleniec	852 712,92	05.05.09
23	Miejski Zarząd Dróg Toruń	Remont ul. Wyszyńskiego w Toruniu	846 314,70	11.05.09
24	Miejski Zarząd Dróg Toruń	Przebudowa ul. Okólnej w Toruniu	748 397,00	13.05.09
25	Zarząd Dróg Wojewódzkich w Bydgoszczy	Remont drogi woj. nr 551 Strzyżawa – Wąbrzeźno odc. Grzybno – Wybcz	940 537,83	15.05.09
26	Miejski Zarząd Dróg Toruń	Remont ul. Rabiańskiej w Toruniu	632 387,52	19.05.09
27	Bilfinger Berger Polska SA	Remont i wzmocnienie mostu przez rzekę Drwęcę w m. Lubicz w ciągu drogi krajowej nr 10 w km 318+232 - roboty drogowe	5 031 379,29	20.05.09
28	Miejski Zarząd Dróg Toruń	Remont ul. Bema i ul. Kraszewskiego w Toruniu - jezdnia południowa	1 355 799,49	05.06.09
29	Zarząd Dróg Wojewódzkich w Bydgoszczy	Przebudowa drogi wojewódzkiej nr 553 Toruń – Wybcz od km 7+142 do km 21+871 dł. 14,729 km – roboty dodatkowe /ścieżka rowerowa	1 169 195,00	19.06.09

30	Miejski Zarząd Dróg Toruń	Remont ul. Strzałowej w Toruniu	438 613,59	23.06.09
31	Zarząd Dróg Powiatowych w Aleksandrowie Kuj.	Budowa drogi powiatowej Nr 2612C Nieszawa – Ujma Duża, odcinek od km 0+000 do km 5+165	4 155 573,00	26.06.09
32	Miejski Zarząd Dróg Toruń	Przebudowa ul. Włocławskiej w Toruniu	698 227,97	01.07.09
33	Miejski Zarząd Dróg Toruń	Remont ul. Traugutta w Toruniu	1 445 706,31	01.07.09
34	Miejski Zarząd Dróg Toruń	Remont ul. Okólnej w Toruniu	299 693,00	03.07.09
35	Generalna Dyrekcja Dróg Krajowych i Autostrad Oddział w Bydgoszczy	Roboty i usługi w zakresie remontów nawierzchni, oznakowania poziomego i pracy brygady interwencyjnej na drogach krajowych administrowanych przez GDDKiA Oddział w Bydgoszczy z podziałem na części (2)	1 936 010,68	06.07.09
36	Powiatowy Zarząd Dróg w Toruniu	Odnowa nawierzchni drogi powiatowej nr 2026 Browina – Grzywna – Sławkowo	139 995,00	07.07.09
37	Miejski Zarząd Dróg Toruń	Remont ul. Szosa Lubicka w Toruniu na odcinku od Placu Sybiraków do ul. Leszczynowej	3 787 300,18	09.07.09
38	Miejski Zarząd Dróg Toruń	Przebudowa ul. Plebiscytowej w Toruniu	329 850,47	14.07.09
39	EKO-TECH Czempień	Roboty bitumiczne na terenie Eurocash w Toruniu	120 976,18	14.07.09
40	Miejski Zarząd Dróg Toruń	Remont ul. Łukasiewicza w Toruniu	692 118,26	22.07.09
41	Miejski Zarząd Dróg Toruń	Remont ul. Wyszyńskiego w Toruniu (2)	206 383,67	03.08.09
42	Miejski Zarząd Dróg Toruń	Remont drogi dojazdowej do Miejsca Pamięci Narodowej – Barbarka	133 102,43	04.08.09
43	GDDKiA o/Bydgoszcz	Rozbudowa i wzmocnienie drogi nr 1 na odcinku Włocławek - Toruń - <i>Konsorcjum lider ERBUD -w części przypadającej na PRD S.A.</i>	30 557 340,00	05.08.09
44	Miejski Zarząd Dróg Toruń	Remont ul. Popiela w Toruniu	378 164,26	06.08.09
45	Powiat Chełmiński	Przebudowa ciągu drogowego Brzozowo - Unisław, Etap 2 – roboty uzupełniające	169 503,21	13.08.09
46	Miejski Zarząd Dróg Toruń	Remont ul. Dobrzyńskiej w Toruniu	2 105 502,83	19.08.09
47	Miejski Zarząd Dróg Toruń	Remont ul. Szubińskiej w Toruniu	738 543,96	21.08.09
48	Miejski Zarząd Dróg Toruń	Remont ul. Strzałowej w Toruniu – zamówienie uzupełniające	219 757,96	31.08.09
49	Miejski Zarząd Dróg Toruń	Opracowanie dokumentacji i przebudowa ul. Lubickiej w Toruniu	505 080,00	07.09.09

50	Miejski Zarząd Dróg Toruń	Remont ul. Niesiołowskiego w Toruniu	715 941,62	10.09.09
51	GDDKiA o/Bydgoszcz	Wykonanie wnęk betonowych z otworami montażowymi – droga Nr 1 w km 153+950 w m. Małe Czyste	51 240,00	15.09.09
52	GDDKiA o/Bydgoszcz	Remont nawierzchni miejsca ważenia pojazdów przy drodze krajowej Nr 80 w km 31+330 w m. Pędzewo	32 793,60	15.09.09
53	Miejski Zarząd Dróg Toruń	Przebudowa ul. Piłskiej w Toruniu	442 318,25	23.09.09
54	PEKUM Toruń	Odtworzenie nawierzchni ul. Polnej w Toruniu	1 244 888,00	29.09.09
55	BUDLEX Toruń	Przebudowa ulicy Dojazd na O/M Grębocin w Toruniu	104 103,58	29.09.09
56	Miejski Zarząd Dróg Toruń	Remont ul. Traugutta w Toruniu – zamówienie uzupełniające	93 967,60	08.10.09
57	Miejski Zarząd Dróg Toruń	Przebudowa ul. Jarocińskiej w Toruniu	447 565,75	12.10.09
58	Miejski Zarząd Dróg Toruń	Szosa Lubicka Remont ul. Szosa Lubicka w Toruniu II	469 630,16	15.10.09
59	PEKUM Toruń	Odtworzenie nawierzchni ul. Poznańskiej w Toruniu	90 221,44	16.10.09
60	Miejski Zarząd Dróg Toruń	Remont ul. Niesiołowskiego w Toruniu - zamówienie uzupełniające	56 495,09	26.10.09
61	Miejski Zarząd Dróg Toruń	Przebudowa ul. Licealnej w Toruniu	1 240 504,77	26.10.09
62	Miejski Zarząd Dróg Toruń	Remont parkingu przy ul. Fałata w Toruniu	97 759,31	30.10.09
63	Miejski Zarząd Dróg Toruń	Remont ul. Szubińskiej w Toruniu – zamówienie uzupełniające	61 000,00	02.11.09
64	Miejski Zarząd Dróg Toruń	Remont ul. Szosa Lubicka w Toruniu na odcinku od pl. Sybiraków do ul. Leszczynowej - zamówienie uzupełniające	312 394,69	02.11.09
65	Miejski Zarząd Dróg Toruń	Przebudowa ul. Słupskiej w Toruniu	505 808,65	04.11.09
66	Powiat Chełmiński	Poszerzenie odcinka drogi powiatowej nr 1622C Chełmno – Sztynwag	344 269,74	04.11.09
67	PKP PLK SA	Remont nawierzchni asfaltowej na peronach nr 1, 2, 3 i 4 na stacji Toruń Główny	36 524,46	09.11.09
68	PUP "SANBUD" Kalisz	Odtworzenie nawierzchni ul. Okrężnej w Toruniu po realizowanych robotach wod-kan.	71 180,90	10.11.09
69	Miejski Zarząd Dróg Toruń	Wykonanie odwodnienia i robót rozbiórkowych w związku z przebudową ul. Słupskiej w Toruniu	30 000,00	12.11.09
70	RD bud Warszawa	Remont ulic Rybaki i Popiełuszki w Toruniu	403 872,46	16.11.09
71	GDDKiA o/Bydgoszcz	Wykonanie robót związanych z remontami nawierzchni - zamówienie uzupełniające	259 812,63	16.11.09

72	Miejski Zarząd Dróg Toruń	Wykonanie robót nawierzchniowych – Barbarka	43 482,50	16.11.09
73	Miejski Zarząd Dróg Toruń	Przebudowa ul. Na Przelaj w Toruniu - I etap	1 186 696,04	18.11.09
74	Powiat Chełmiński	Poszerzenie odcinka drogi powiatowej nr 1622C Chełmno – Sztynwag - roboty uzupełniające	45 518,54	18.11.09
75	Miejski Zarząd Dróg Toruń	Remont ul. Strzałowej w Toruniu (2)	278 397,85	30.11.09
76	URB KUNST Toruń	Roboty bitumiczne – przebudowa ul. Konwaliowej w Toruniu	308 240,19	02.12.09
77	Miejski Zarząd Dróg Toruń	Remont ul. Zakładowej na odcinku od MPO do ZGM	60 667,55	07.12.09
78	Miejski Zarząd Dróg Toruń	Remont ul. Dobrzyńskiej w Toruniu – zamówienie uzupełniające	393 000,00	08.12.09
79	Miejski Zarząd Dróg Toruń	Remont ul. Szosa Lubicka w Toruniu II – zamówienie uzupełniające	30 674,97	08.12.09
80	Miejski Zarząd Dróg Toruń	Budowa chodnika między ul. Licealną a ul. Hallera w związku z przebudową ul. Licealnej w Toruniu	11 999,99	15.12.09
81	Zarząd Dróg Wojewódzkich w Bydgoszczy	Przebudowa drogi wojewódzkiej nr 553 Toruń – Wybcz - zamówienie uzupełniające	200 956,28	22.12.09
82	GDDKiA o/Bydgoszcz	Roboty w zakresie remontów nawierzchni w latach 2010 - 2013 - konsorcjum PRD S.A. Lider + 2 Partnerów)	5 937 273,96	28.12.09
ROK 2010 (umowy zawarte z wygranych przetargów w 2010r)				
83	Toruńskie Wodociągi	Odtworzenie nawierzchni dróg i chodników po awariach na sieci wod.-kan. – asfaltowanie i układanie kostki na terenie miasta Torunia	200 080,00	10.02.10
84	Powiatowy Zarząd Dróg w Toruniu	„Przebudowa ciągu komunikacyjnego; drogi powiatowej nr 2009C Brzeźno–Młyniec-Lubicz Górny w km 3+450 do 9+590 oraz drogi powiatowej nr 2035C Młyniec I-Jedwabno-Toruń w km 0+000 do 0+703 na łączną długość 6,843 km”	2 998 147,94	12.02.10
85	Powiat Chełmiński	Przebudowa drogi powiatowej nr 1624C Bruki Kokocka – Jeleniec – etap I d 0+020 do 2+613,98 2,594km	1 141 984,26	03.03.10
86	ZDP w Aleksandrowie Kuj. z siedzibą w Odolonie	Przebudowa drogi powiatowej nr 2603C Ciehocinek – Siutkowo na odcinku ul. Mickiewicza w Nieszawie wraz ze skrzyżowaniem przy cmentarzu oraz drogami dojazdowymi na odcinku dróg Nr 2649C Nieszawa – Brzeźno i Nr 2605C Stara Wieś - Nieszawa 0,29+0,108+0,883= 1,281km	1 346 306,41	17.03.10
87	ZDP w Aleksandrowie Kuj. z siedzibą w Odolonie	Przebudowa drogi powiatowej Nr 2616C Przybranowo –Koneck, Nr 2608C Konradowo – Siniarzewo, Nr 2619C Koneck- Jaranowo oraz przebudowa	2 621 108,09	23.03.10

		oświetlenia ulicznego związanego z przebudową tych dróg Razem 3,86km		
88	MZD Toruń	Remont ul. Wola Zamkowa w Toruniu na odc od Bulwaru Filadelfijskiego do u. Św. Jakuba (Konsorcjum: PRDS.A. Lider, partner PBD Bielczyny)	851 150,59	09.04.10
89	Gmina Łubianka	Przebudowa dróg gminnych nr 100400Cw m. Warszewice, Brąchnówko wraz z budową skrzyżowania z ruchem okrężnym u zbiegu dróg: powiat. Nr 2016 Łubianka – Kończewice (ul. Ks. Frelichowskiego) i gminnych nr 100399C (ul. Ks. Inf. Groszkowskiego) i 100400C (ul. Zawiszy Czarnego) w m. Warszewice wraz z usługą wykupu wierzytelności 3,15km+0,5ha	2 684 060,68	09.04.10
90	MZD Toruń	Przebudowa ul. Korfantego w Toruniu wrza z odwodnieniem razem ok. 0,655 km (ze skrzyżowaniami)- Konsorcjum: PRD S.A. Lider, REMBET PLUS partner)	1 173 660,81	15.04.10
91	MZD Toruń	Remont ul. Niesiołowskiego w Toruniu na odc. od ul. Przybyłów do ul. Dziewulskiego 0,65km	881 265,08	19.04.10
92	MZD Toruń	Rewitalizacja Miasta Torunia – Zagospodarowanie przestrzeni publicznej ul. Mickiewicza – odcinek od budynku 33-39 do skrzyżowania z ul. Szosa Bydgoska 1,55km <i>Konsorcjum (PRD S.A. Partner)</i>	905 205,84	22.04.10
93	Kujawskie Zakłady Produkcyjne "PIAST" Toruń	Roboty bitumiczne na torze rallycross w Toruniu	448 855,57	15.04.10

1.7. Podstawowe dane finansowe Grupy - Sytuacja ekonomiczno – finansowa Grupy Kapitałowej w 2009 roku

WYSZCZEGÓLNIENIE		WARTOŚĆ 2009	WARTOŚĆ 2008	ZMIANA	%ZMIANA
A	Przychody ze sprzedaży	954 590,00	1 046 140,00	-91 550,00	-8,75
B	Koszt sprzedanych produktów, towarów i materiałów	836 479,00	943 682,00	-107 203,00	-11,36
C	<u>Zysk brutto ze sprzedaży</u>	<u>118 111,00</u>	<u>102 458,00</u>	<u>15 653,00</u>	15,28
D	Zysk brutto	56 323,00	14 297,00	42 026,00	293,95
E	Zysk netto	42 586,00	10 477,00	32 109,00	306,47
E1	<i>w tym przypadający na akcjonariusza dominującego</i>	41 651,00	9 282,00		
Rentowność sprzedaży (C/A)		0,124	0,098	0,026	
Stopa zysku brutto (D/A)		0,06	0,01	0,05	
Stopa zysku netto (E/A)		0,04	0,01	0,03	

Grupa w 2009 roku osiągnęła przychody na poziomie 954.590 tys. PLN. W porównaniu do poprzedniego okresu spadek przychodów osiągnął 8,75%. Spadek przychodów w 2009 roku w stosunku do roku 2008 to efekt przede wszystkim sytuacji, która miała miejsce pod koniec 2008 – posiadanie przez Emitenta kontraktów opcyjnych zabezpieczających umowy budowlane denominowane w EUR. Mimo, że ryzyka związane z wahaniami kursów zostały ostatecznie zamknięte w 2008 roku, cała sytuacja miała bezdyskusyjny wpływ na podpisywanie nowych kontraktów w IV kwartale 2008 roku oraz I kwartale 2009. Inwestorzy, kontrahenci, instytucje finansowe, a więc wszyscy partnerzy Emitenta wyrażali obawy o dalsze losy Spółki w świetle problemu z opcjami.

Dobre decyzje Zarządu, zintensyfikowane działania kadry menadżerskiej pozwoliły Spółce obronić się ale spadek przychodów nie został nadrobiony. Dzięki determinacji kadry zarządzającej, decyzjom odnośnie redukcji kosztów poprzez działania sanacyjne w Grupie, osiągnięto efekt szybszego spadku kosztów w stosunku do spadku przychodów, a przez to udało się wygenerować lepsze wskaźniki rentowności – wskaźnik EBIT – 6,33 (2008 – 5,82%).

Sytuacja majątkowa

Struktura majątku Grupy na koniec 2009 roku przedstawia się następująco (w zł):

<i>AKTYWA</i>	2009	
WYSZCZEGÓLNIENIE	WARTOŚĆ PLN	UDZIAŁ %
Aktywa trwałe	92 964,00	15,28
Aktywa obrotowe	515 285,00	84,72
Aktywa razem	608 249,00	100,00

<i>PASYWA</i>		
WYSZCZEGÓLNIENIE	WARTOŚĆ PLN	UDZIAŁ %
Kapitał ogółem, w tym	238 439,00	39,20
<i>Kapitał mniejszości</i>	1 957,00	0,32
Zobowiązania długoterminowe	40 884,00	6,72
Zobowiązania krótkoterminowe	328 926,00	54,08
Rozliczenia międzyokresowe	4 508,00	0,74
Pasywa razem	608 249,00	100,00

<i>AKTYWA</i>	2008	2008	ZMIANA	% ZMIANA
WYSZCZEGÓLNIENIE	WARTOŚĆ PLN	WARTOŚĆ PLN	WARTOŚĆ PLN	%
Aktywa trwałe	92 964,00	99 656,00	-6 692,00	-6,72
Aktywa obrotowe	515 285,00	548 281,00	-32 996,00	-6,02
Aktywa razem	608 249,00	647 937,00	-39 688,00	-6,13
<i>PASYWA</i>				
WYSZCZEGÓLNIENIE	WARTOŚĆ PLN	WARTOŚĆ PLN	WARTOŚĆ PLN	%
Kapitał własny ogółem, w tym	238 439,00	221 215,00	17 224,00	7,79
<i>Kapitał mniejszości</i>	1 957,00	17 959,00	-16 002,00	0,00
Zobowiązania długoterminowe	40 884,00	90 243,00	-49 359,00	-54,70
Zobowiązania krótkoterminowe	328 926,00	336 479,00	-7 553,00	-2,24
Rozliczenia międzyokresowe	4 508,00	39 213,00	-34 705,00	-88,50
Pasywa razem	608 249,00	647 937,00	-39 688,00	-6,13

Aktywa Grupy w 2009 roku zmalały o 6,13% co jest efektem zmniejszenia sprzedaży, a wskutek tego rozliczeń międzyokresowych związanych z wyceną kontraktów oraz spadkiem należności i zobowiązań zarówno długo – jak i krótkoterminowych.

Zgodnie z polityką Zarządu jednostki dominującej nastąpił jednak wzrost wartości firmy poprzez wzrost kapitałów własnych o 7,79% w stosunku do roku 2008.

Rachunek przepływów pieniężnych.

Grupa Erbud S.A. rozpoczęła rok obrotowy 2009 ze środkami pieniężnymi w wysokości 115.581 tys. zł., a zakończyła rok saldem w wysokości 172.547 tys. zł.

Grupa uzyskała dodatnią wartość na przepływach z działalności operacyjnej (153.347 tys. zł) co świadczy iż zarabiała i generowała wzrost gotówki na działalności podstawowej. Ujemne przepływy pojawiły się na działalności inwestycyjnej oraz finansowej. Jest to głównie związane ze spłatą kredytów i pożyczek w Grupie Budlex wchodzącej w skład Grupy Erbud.

1.8 Przewidywany rozwój jednostek wchodzących w skład Grupy Kapitałowej :

Zarządy spółek wchodzących w skład Grupy Kapitałowej będą kontynuowały działania podjęte w latach poprzednich mające głównie na celu:

- Dalszego wzmocnienia wszystkich podmiotów na rynkach budowlanych krajowym i zagranicznym,
- Dywersyfikacja działalności pod względem geograficznym i branżowym
- Doprowadzenie do udziału grupy w projektach europejskich finansowanych z funduszy unijnych.
- Poczynienie starań w celu utrzymania oraz podnoszenia marży osiągniętej na sprzedaży.
- Wejście w nowe gałęzie budownictwa i działalności gospodarczej poprzez dokonanie przejęć podmiotów z interesujących branż.

Zadaniem Zarządów spółek zależnych, jak też spółki dominującej jest przede wszystkim wzmocnienie pozycji rynkowej przejętych podmiotów. Należy wdrożyć plany ekspansji terytorialnej w przypadku spółek drogowych i inżynieryjnych (Rembet Plus Sp. z o.o. oraz PRD S.A., Erbud Energetyka Sp. z o.o.)

Również nowe zadanie stoi przed deweloperem – firmą Budlex Sp. z o.o. Dywersyfikując działalność developerską należy jak najszybciej wejść w rynek powierzchni komercyjnych – biura, szpitale, centra logistyczne. Jest to nowy obszar działalności dewelopera, który jednak pozwoli na dywersyfikację ryzyka związanego ze spadkiem marż w budownictwie mieszkaniowym.

2. Istotne zdarzenia wpływające na działalność jednostek wchodzących w skład Grupy Kapitałowej w roku 2009 oraz do dnia zatwierdzenia sprawozdania:

2.1. Czynniki wewnętrzne

W dniu 29 września 2009 r. Emitent zawarł ze spółką Euroenergia sp. z o.o. z siedzibą w Warszawie Aneks nr 2 do Umowy Wspólników z dnia 28 lipca 2007 r. („Aneks nr 2”, „Umowa”), który jednocześnie stanowi przedwstępną umowę sprzedaży udziałów spółki działającej pod firmą Budlex Spółka z ograniczoną odpowiedzialnością z siedzibą w Warszawie.

Na podstawie Umowy Kupujący zamierza nabyć wszystkie obecnie posiadane przez Sprzedającego udziały w spółce pod firmą Budlex spółka z ograniczoną odpowiedzialnością z siedzibą w Warszawie, przy ulicy Aleje Solidarności 117, wpisaną do Rejestru Przedsiębiorców KRS pod numerem 0000098126 („Spółka”), a Sprzedający zamierza je zbyć na rzecz Kupującego.

Sprzedający i Kupujący zobowiązali się zawrzeć umowę sprzedaży („Umowa Przyrzeczona”) na podstawie której Sprzedający sprzeda Kupującemu, a Kupujący kupi od Sprzedającego 251 udziałów w kapitale zakładowym Spółki, o nominalnej wartości 1.000,00 zł każdy, o łącznej wartości nominalnej 251.000,00 zł,

stanowiących 25% udział w kapitale zakładowym Spółki i uprawniających do wykonywania 25% ogólnej liczby głosów na Zgromadzeniu Wspólników Spółki, należących do Sprzedającego („Udziały”), wolnych od wszelkich obciążeń oraz praw osób trzecich, za cenę w łącznej kwocie 25.000.000,00 zł („Cena”).

Kupujący posiada obecnie 753 udziały w kapitale zakładowym Spółki, stanowiących 75% udział w kapitale zakładowym Spółki i uprawniających do wykonywania 75% ogólnej liczby głosów na Zgromadzeniu Wspólników Spółki, zatem, w wyniku nabycia Udziałów, Kupujący posiadał będzie 100% udziałów w Spółce.

1. Istotne warunki umowy, ze szczególnym uwzględnieniem warunków finansowych umowy, oraz wskazanie określonych przez strony specyficznych warunków, charakterystycznych dla tej umowy, w szczególności tych, które odbiegają od warunków powszechnie stosowanych dla danego typu umów;

1.1. Zawarcie Przyrzeczonej Umowy Sprzedaży Udziałów

Przyrzeczona Umowa Sprzedaży Udziałów zostanie zawarta najpóźniej do 30 listopada 2010 roku. Żądanie zawarcia Umowy Przyrzeczonej nie może być przez Sprzedającego złożone Kupującemu wcześniej niż 1 stycznia 2010 roku.

1.2. Zapłata Ceny

Na podstawie Umowy Przyrzeczonej Kupujący zapłaci Cenę w łącznej kwocie 25.000.000,00 zł na rzecz Sprzedającego, przy czym płatność nastąpi w ratach („Raty Ceny”) rozłożonych do 1 lipca 2013 roku. Pierwsza płatność gotówkowa po stronie ERBUD w kwocie 7.605.500,00 zł zostanie dokonana do 1 kwietnia 2010 roku (przy czym, jeżeli Umowa Przyrzeczona nie zostanie zawarta w terminie do 1 marca 2010 roku, termin tej płatności będzie przesunięty na pierwszy dzień trzeciego miesiąca kalendarzowego przypadającego po miesiącu kalendarzowym, w którym zostanie zawarta Umowa Przyrzeczona). Raty druga i trzecia będą płatne w terminach do 1.07.2011 r. i do 1.07.2012 r. Ostatnia płatność w kwocie 5.667.000,00 zł zostanie dokonana do dnia 1 lipca 2013 roku.

W przypadku, gdy po dacie zawarcia Aneksu nr 2 nastąpiłaby zmiana kontroli nad Kupującym, wszystkie niezapłacone wcześniej Raty Ceny stają się wymagalne w dacie takiej zmiany kontroli nad Kupującym, przy czym jeżeli zmiana kontroli nad Kupującym nastąpiłaby przed zawarciem Umowy Przyrzeczonej lub terminem płatności drugiej Raty Ceny, cała niezapłacona Cena jest wymagalna w terminie płatności drugiej Raty Ceny. Za zmianę kontroli nad Kupującym uważa się każde zdarzenie, w wyniku którego podmiot posiadający, w dacie podpisania Aneksu nr 2, akcje Kupującego w liczbie uprawniającej do mniej niż 5 % w ogólnej liczbie głosów na walnym zgromadzeniu Kupującego lub nie będący akcjonariuszem Kupującego nabeździe bezpośrednio lub pośrednio akcje Kupującego uprawniające do wykonywania co najmniej 51 % ogólnej liczby głosów na walnym zgromadzeniu Kupującego.

1.3. Zabezpieczenia zapłaty Ceny

Celem zabezpieczenia roszczeń Sprzedającego wobec Kupującego o zapłatę Rat Ceny na podstawie Umowy Przyrzeczonej wraz z zawarciem Umowy Przyrzeczonej:

- 1) Kupujący złoży oświadczenie w formie aktu notarialnego o dobrowolnym poddaniu się przez Kupującego egzekucji, zgodnie z art. 777 § 1 pkt 4 Kodeksu postępowania cywilnego;
- 2) Kupujący złoży oświadczenie w formie aktu notarialnego o dobrowolnym poddaniu się przez Kupującego egzekucji, dotyczące przypadku przyspieszonej wymagalności Ceny w przypadku zmiany kontroli na Kupującym, zgodnie z art. 777 § 1 pkt 5 Kodeksu postępowania cywilnego;
- 3) zależna od Spółki spółka Budlex Invest Sp. z o.o. złoży oświadczenie w formie aktu notarialnego o ustanowieniu na rzecz Sprzedającego hipoteki zwykłej w kwocie 20.340.821,42 złotych na nieruchomości położonej w Toruniu obejmującej działki o nr ewidencyjnych 21/191, 21/192 i 21/193KW, dla której Sąd Rejonowy w Toruniu, VI Wydział Ksiąg Wieczystych prowadzi księgę wieczystą kw nr TO1T/00047697/3, należącej do Budlex Invest Sp. z o.o. („Nieruchomość”, „Hipoteka”);
- 4) Kupujący i Sprzedający zawrą umowę zastawu, na podstawie której Kupujący ustanowi na rzecz Sprzedającego zastaw rejestrowy („Zastaw Rejestrowy”) na 29% akcji w spółce Przedsiębiorstwo Robót Drogowych S.A. z siedzibą w Toruniu („PRD”), który będzie poprzedzony zastawem zwykłym na akcjach, o którym mowa powyżej, który wygaśnie w dniu rejestracji Zastawu Rejestrowego w rejestrze zastawów.

Dokumenty, o których mowa w pkt. 1) – 4) powyżej, określane są dalej jako „Dokumenty Zabezpieczeń”.

1.4. Przeniesienie i wykonywanie praw z Udziałów.

Przeniesienie Udziałów na Kupującego nastąpi na mocy Umowy Przyrzeczonej Sprzedaży Udziałów, chwilą:

- 1) zapłaty przez Kupującego Raty Ceny w kwocie 7.605.500,00 zł
- 2) wpisu Hipoteki w księdze wieczystej;
- 3) wpisu Zastawu Rejestrowego w rejestrze zastawów.

Od dnia zawarcia Aneksu nr 2, Kupujący będzie wykonywał prawo głosu z Udziałów, na podstawie pełnomocnictwa („Pełnomocnictwo do Głosowania”) udzielonego Kupującemu przez Sprzedającego.

Na mocy Umowy Przyrzeczonej, Udziały, na okres do czasu ich przeniesienia na Kupującego, oddane będą w użytkowanie Kupującego.

Wykonując prawo głosu z Udziałów, czy to na podstawie pełnomocnictwa czy prawa użytkowania, Kupującego, pod rygorem kary umownej w wysokości 2.000.000,00 zł, zobowiązany będzie do niewykonywania bez zgody Sprzedającego prawa głosu z Udziałów, w sprawach następujących:

- (a) zbycie i wydzierżawienie przedsiębiorstwa Spółki lub jego zorganizowanej części oraz ustanowienia na nich ograniczonego prawa rzeczowego;
- (b) rozwiązanie Spółki i otwarcie jej likwidacji, w tym powołanie likwidatora;
- (c) podwyższenie lub obniżenie kapitału zakładowego Spółki oraz umorzenie udziałów;
- (d) zmiana umowy Spółki;
- (e) podział, połączenie oraz przekształcenie Spółki;
- (f) nałożenie dopłat i ich zwrot;
- (g) zbywanie udziałów w spółkach zależnych Spółki wskazanych w Umowie;
- (h) podział zysków lub pokrycie strat w tym ustalenie lub udzielenie zgody na wypłatę dywidendy lub zaliczki na poczet dywidendy.

1.5. Zabezpieczenie roszczeń stron o zawarcie Umowy Przyrzeczonej.

Celem zabezpieczenia wzajemnych roszczeń o zawarcie Umowy Przyrzeczonej i podpisanie Dokumentów Zabezpieczeń, wraz z zawarciem Aneksu nr 2 do Umowy:

- 1) Kupujący udzielił Sprzedającemu w formie aktu notarialnego nieodwołalnego pełnomocnictwa do zawarcia Umowy Przyrzeczonej oraz podpisania stosownych Dokumentów Zabezpieczeń, to jest oświadczeń o poddaniu się egzekucji oraz umowy zastawu na akcjach PRD;
- 2) Sprzedający udzielił Kupującemu w formie aktu notarialnego nieodwołalnego pełnomocnictwa do zawarcia Umowy Przyrzeczonej oraz umowy zastawu na akcjach PRD;
- 3) Budlex Invest Sp. z o.o. udzielił Sprzedającemu w formie aktu notarialnego nieodwołalnego pełnomocnictwa do złożenia oświadczenia o ustanowieniu Hipoteki.

Wzajemne roszczenia Stron o zawarcie Umowy Przyrzeczonej i podpisanie Dokumentów Zabezpieczeń zabezpieczone są również opisanymi niżej wzajemnymi karami umownymi, obciążającymi Stronę uchylająca się, w kwocie 6.000.000,00 złotych.

2. W przypadku zawarcia w znaczącej umowie postanowień dotyczących kar umownych, których maksymalna wysokość może przekroczyć równowartość co najmniej 10 % wartości tej umowy lub co najmniej wyrażoną w złotych równowartość kwoty 200.000 euro, według średniego kursu ogłoszonego dla danej waluty przez Narodowy Bank Polski, obowiązującego na dzień zawarcia tej umowy - określenie tej maksymalnej wysokości, a w przypadku gdy nie jest to możliwe - wskazanie podstawy przekroczenia określonego limitu, jak również

wskazanie, czy zapłata kar umownych wyłącza uprawnienia do dochodzenia roszczeń odszkodowawczych przekraczających wysokość tych kar;

- 1) W przypadku odwołania przez Sprzedającego Pełnomocnictwa do Głosowania lub naruszenia innych obowiązków Sprzedającego związanych z wykonywaniem prawa głosu z Udziałów, Sprzedający zobowiązany będzie do zapłaty Kupującemu kary umownej w wysokości 2.000.000,00 zł za każde naruszenie. Brak winy nie wyłącza odpowiedzialności Sprzedającego.
- 2) W przypadku wykonania przez Kupującego w imieniu Sprzedającego prawa głosu z Udziałów przy podejmowaniu uchwały wspólników Spółki, w sprawie nieobjętej zakresem Pełnomocnictwa do Głosowania, Kupujący zobowiązany będzie do zapłaty Sprzedającemu, kary umownej w wysokości 2.000.000,00 zł za każde takie naruszenie. Brak winy nie wyłącza odpowiedzialności Kupującego.
- 3) W przypadku uchylenia się przez Sprzedającego od zawarcia Umowy Przyrzeczonej lub uchylenia się przez Kupującego oraz Budlex Invest Sp. z o.o. od podpisania Dokumentów Zabezpieczeń (w odniesieniu do Budlex Invest Sp. z o.o. – oświadczenia o ustanowieniu Hipoteki) w terminie wynikającym z Umowy, Kupujący zapłaci Sprzedającemu karę umowną w kwocie 6.000.000,00 zł. Brak winy nie wyłącza odpowiedzialności Kupującego. Zapłata kary umownej nie zwalnia Kupującego z obowiązku zawarcia Umowy Przyrzeczonej i podpisania Dokumentów Zabezpieczeń oraz zapewnienia podpisania stosownego Dokumentu Zabezpieczeń przez Budlex Invest Sp. z o.o.
- 4) W przypadku uchylenia się przez Sprzedającego od zawarcia Umowy Przyrzeczonej lub uchylenia się Sprzedającego od podpisania stosownych Dokumentów Zabezpieczeń w terminie wynikającym z Umowy, Sprzedający zapłaci Kupującemu karę umowną w kwocie 6.000.000,00 zł. Brak winy nie wyłącza odpowiedzialności Sprzedającego. Zapłata kary umownej nie zwalnia Sprzedającego z obowiązku zawarcia Umowy Przyrzeczonej i podpisania Dokumentów Zabezpieczeń.
- 5) W przypadku naruszenia przez Kupującego zobowiązania do złożenia zawiadomienia Sprzedającemu o zmianie kontroli nad Kupującym, Kupujący zapłaci Sprzedającemu karę umowną w kwocie 2.000.000,00 zł. Brak winy nie wyłącza odpowiedzialności Kupującego.
- 6) W przypadku, gdy (i) w okresie od dnia ustanowienia Zastawu Rejestrowego na akcjach PRD do dnia zapłaty całości Ceny, Kupujący dokona czynności rozporządzającej (w tym zbędzie lub obciąży) akcje PRD, bądź (ii) cofnie lub zaskarży wniosek o wpis Hipoteki lub cofnie wniosek lub złoży środek zaskarżenia od wpisu zastawu rejestrowego na akcjach PRD, Kupujący zapłaci Sprzedającemu karę umowną w kwocie 6.000.000,00 zł. Taka sama kara umowna jest należna Sprzedającemu w przypadku nieprawdziwości oświadczenia Kupującego dotyczącego posiadania 29% akcji w kapitale zakładowym PRD. Brak winy nie wyłącza odpowiedzialności Kupującego.

- 7) W przypadku, gdy w okresie do czasu przeniesienia Udziół na Kupujcego Sprzedajcy zbędzie lub obciży Udziół lub ich część na rzecz podmiotu innego niż Kupujcy, zobowięze się do takiej czynności, zawrze umowę przedwstępną albo złoży Ofertę Sprzedajcy zapłaci Kupujcemu karę umowną w kwocie w kwocie 6.000.000,00 zł. Taka sama kara umowna jest należna Kupujcemu w przypadku nieprawdziwości oświadczenia Sprzedajcego dotyczcego stanu Udziół. Brak winy nie wyłącza odpowiedzialności Sprzedajcego.
- 8) W przypadku naruszenia przez Sprzedajcego zobowięzania do wydania Kupujcemu pokwitowania otrzymania Raty Ceny w kwocie 7.605.500,00 zł (której zapłata stanowi jeden z warunków przejścia Udziół), Sprzedajcy zapłaci Kupujcemu karę umowną w kwocie 2.000.000,00 zł. Brak winy nie wyłącza odpowiedzialności Sprzedajcego.
- 9) Kupujcy zobowięzał się zapewnić, iż w dniu zawarcia Umowy Przyrzeczonej i podpisania Dokumentów Zabezpieczeń wynikajcym z Umowy, statut PRD nie będzie przewidywał żadnych ograniczeń ani wymogów dotyczcych ustanowienia przez Kupujcego na rzecz Sprzedajcego zastawu na 29% akcji PRD, które nie będą spełnione na dzień zawarcia Umowy Przyrzeczonej i podpisania Dokumentów Zabezpieczeń.
- 10) Kupujcy zobowięzał się zapewnić również, iż (i) do dnia złożenia wniosku o wpis Hipoteki, Budlex Invest Sp. z o.o. nie dokona zbycia Nieruchomości ani nie dokona obciżenia Nieruchomości żadną hipoteką, z wyłączeniem Hipoteki, oraz (ii) do dnia zawarcia Umowy Przyrzeczonej i podpisania Dokumentów Zabezpieczeń, Kupujcy nie dokonania zbycia ani obciżenia akcji w PRD majcych być przedmiotem zastawu na rzecz Sprzedajcego.
- 11) W przypadku naruszenia zobowięzań opisanych w pkt 9) lub 10) powyżej, Sprzedajcy uprawniony będzie do odmowy zawarcia Umowy Przyrzeczonej i podpisania Dokumentów Zabezpieczeń, co uznawane będzie to za uchylenie się przez Kupujcego od zawarcia Umowy Przyrzeczonej i podpisania Dokumentów Zabezpieczeń w terminie wynikajcym z Umowy, a Sprzedajcy uprawniony będzie to żądania od Kupujcego kary umownej określonej w pkt. 3) powyżej.
- 12) Jeżeli dojdzie do naruszenia przez Kupujcego zobowięzania opisanego w pkt 10) powyżej, które to naruszenie ujawni się po zawarciu Umowy Przyrzeczonej i podpisaniu Dokumentów Zabezpieczeń, wówczas Kupujcy, zobowięzany będzie do zapłaty Sprzedajcemu karę umowną w kwocie 6.000.000,00 zł. Brak winy nie wyłącza odpowiedzialności Kupujcego.
- 13) W przypadku gdy Sprzedajcy przeniesie wszystkie posiadane Udziół i prawa i zobowięzania wynikajce z Umowy na podmiot powięzany ze Sprzedajcym, a podmiot ten nie udzieli Kupujcemu pełnomocnictwa do wykonywania prawa głosu z Udziół o treści takiej, jak udzielił Sprzedajcy, Sprzedajcy zobowięzany będzie do zapłaty na rzecz Kupujcego kary umownej w wysokości 2.000.000,00 zł. Brak winy nie wyłącza odpowiedzialności Sprzedajcego.

14) Umowa przewiduje dodatkowo kary umowne za naruszenie przez Sprzedającego bądź podmioty z nim powiązane określonego w Umowie zakazu konkurencji. W przypadku naruszenia zobowiązania, Sprzedający zobowiązany będzie do zapłaty na rzecz Kupującego kary umownej w wysokości 100.000,00 euro za każdy przypadek naruszenia.

Strony mogą żądać odszkodowań ponad wysokość zastrzeżonych wyżej kar umownych

3. W przypadku zawarcia znaczącej umowy z zastrzeżeniem warunku lub terminu - zastrzeżony w tej umowie warunek lub termin, ze wskazaniem, czy jest on rozwiązujący czy zawieszający;

Aneks Nr 2 zawarty został pod warunkiem podjęcia przez Zgromadzenie Wspólników Spółki, na którym reprezentowane będzie 100% kapitału zakładowego Spółki, jednomyślniej uchwały w przedmiocie podziału zysku Spółki za rok 2008 w kwocie 13.780.773,53 zł w sposób następujący: a) kwotę 6.020.000 przeznaczyć do podziału pomiędzy wspólników, b) kwotę 7.760.773,53 zł przeznaczyć na kapitał zapasowy. Warunek ten został spełniony w dniu 29 września 2009 roku.

Umowa Przyrzeczona sprzedaży Udziałów będzie umową warunkową wchodzącą w życie z chwilą podpisania wszystkich Dokumentów Zabezpieczeń.

4. Oznaczenie kryterium uznania umowy za znaczącą umowę;

Umowa została uznana za istotną z uwagi na fakt, iż jej wartość przekracza 10% wysokości kapitałów własnych Emitenta.

Oddanie w użytkowanie, a następnie przeniesienie Udziałów na podstawie Umowy Przyrzeczonej stanowić będzie nabycie znaczących aktywów w rozumieniu § 2 ust. 1 pkt. 45) Rozporządzenia Ministra Finansów z dnia z dnia 19 lutego 2009 r. w sprawie informacji bieżących i okresowych przekazywanych przez emitentów papierów wartościowych oraz warunków uznawania za równoważne informacji wymaganych przepisami prawa państwa niebędącego państwem członkowskim; o tym zdarzeniu Emitent poinformuje w odrębnym raporcie bieżącym, po jego zaistnieniu.

Decyzjom dotyczącym zmian właścicielskich towarzyszą decyzje strategiczne oraz zmiany w kadrze zarządzającej. 17 września 2009 r. właściciele spółki powołali nowy zarząd odpowiedzialny za realizację strategii rozwoju Grupy Budlex. Ustępujący Zarząd pozostaje w firmie i będzie pełnił funkcje doradcze.

W dniu 4 lutego 2010 roku do siedziby Emitenta wpłynęło pismo o wejściu w prawa i obowiązki Euroenergi Sp. z o.o. Spółki pod firmą Rison Limited. Fakt ten nie ma wpływu na wcześniejsze postanowienia umowy.

W dniu 19 lutego 2010 roku, Kupujący zawarł z następcą prawnym spółki pod firmą Euroenergia Sp. z o.o. z siedzibą w Warszawie, ul. Aleja Solidarności 117, wpisana do rejestru przedsiębiorców KRS pod numerem 0000050425 – tj. ze spółką prawa cypryjskiego pod firmą Rison Limited, spółka z ograniczoną odpowiedzialnością z siedzibą w Nikozji, Cypr Costakis Pantelides Avenue 1 P.C. 1010, zarejestrowaną w rejestrze spółek pod numerem HE 240111 „**Sprzedający**”, umowę przyrzeczoną sprzedaży 251 udziałów w spółce Budlex Sp. z o.o., o wartości nominalnej 1.000,00 zł (tysiąc złotych) każdy i łącznej wartości nominalnej 251.000,00 zł (dwieście pięćdziesiąt jeden tysięcy złotych) („**Udziały**”), stanowiących 25% udziału w kapitale zakładowym i 25% ogólnej liczby głosów na Zgromadzeniu Wspólników Budlex Sp. z o.o. („**Umowa Przyrzeczona**”).

W dniu 1 kwietnia 2010 roku, Kupujący (Erbud S.A.) zapłacił Sprzedającemu ratę ceny oraz spełnił pozostałe warunki dotyczące zabezpieczeń.

W dniu 7 października 2009 roku Emitent przystąpił do spółki FJ Inwestycje Sp. z o.o. (obecnie Erbud Energetyka Sp. z o.o.) z siedzibą Katowicach, działającej w branży energetycznej, poprzez objęcie 230 nowo utworzonych udziałów w podwyższonym kapitale zakładowym o wartości nominalnej - 50,00 zł każdy udział. Emitent pokrył wyżej wymienione udziały wkładem pieniężnym w wysokości 1.490.000,00 zł. Nadwyżka powyżej wartości nominalnej zasilił kapitał zapasowy JF Inwestycje. 230 udziałów odpowiada 69,7% udziałom w kapitale zakładowym i tyleż samo głosów na walnym zgromadzeniu udziałowców. Objęcie większościowego pakietu w/w spółce, działającej w branży energetycznej, stanowi konsekwentne realizowanie strategii zwiększenia zaangażowania Emitenta w tym sektorze budownictwa. Obecna nazwa podmiotu zależnego to Erbud Energetyka Sp. z o.o.

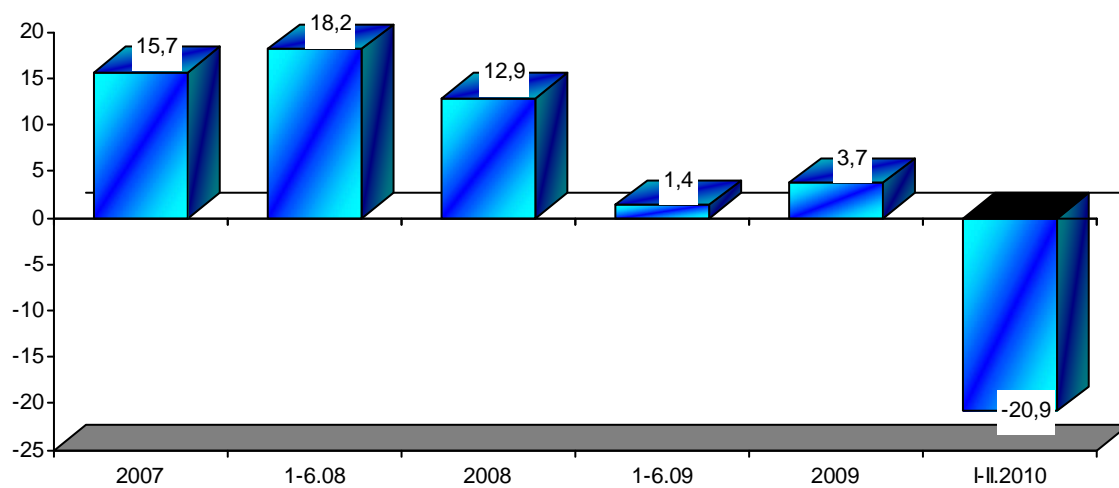
2.2. Czynniki zewnętrzne

2.2.1. Charakterystyka rynków rodzimego rynku zbytu

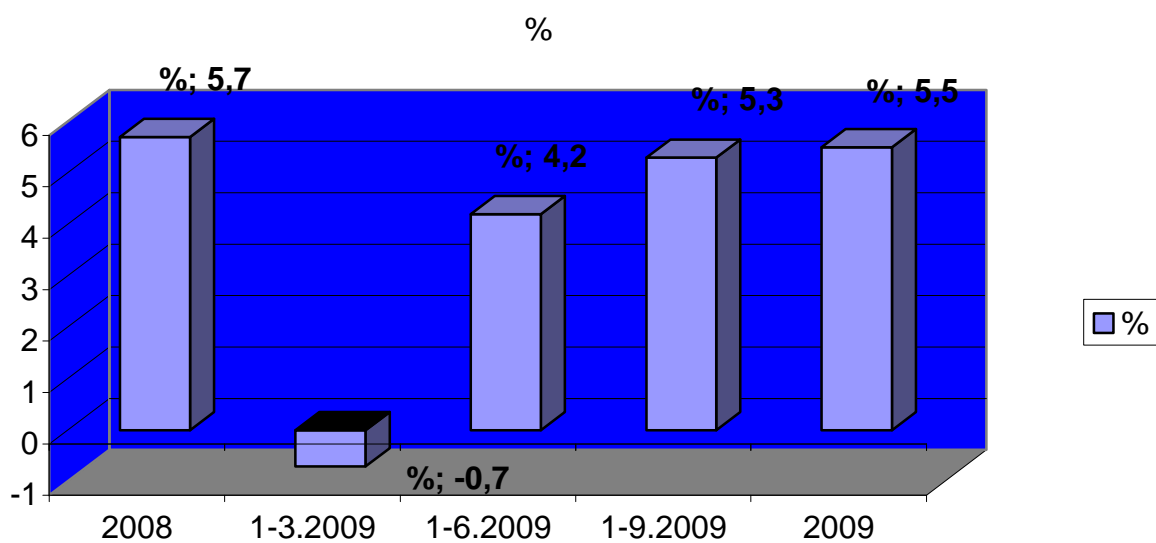
Według wstępnych danych rynek budowlany w 2009 roku urósł w ujęciu nominalnym o 3,7% a w ujęciu realnym o 3,7% i wyniósł blisko 80 mld złotych. W roku 2008 wartość rynku budowlanego wzrosła o 12,9% w porównaniu z rokiem 2007. Dla przypomnienia wzrost 2007 w stosunku do 2006 oscylował wokół 18%. Budownictwo było w 2008 roku najszybciej rozwijającym się sektorem w gospodarce. Główną siłą były tu roboty inżynieryjne – wzrost o 16%, natomiast przedsiębiorstwa realizujące wnoszenie budynków i budowli zanotowały spadek o 1,1%.

Według wstępnych szacunków GUS PKB dla całej gospodarki wzrósł w 2009 roku o 1,7% (w 2008 roku – 5%). Tym samym gospodarka polska jako jedyna w Europie odnotowała dodatni przyrost PKB w 2009 roku. Podobnie jak w roku poprzednim kołem zamachowym polskiej gospodarki było budownictwo. W ostatnich trzech miesiącach 2009 roku tempo wzrostu wartości dodanej w budownictwie wyniosło 7%.

WZROST/SPADEK W BUDOWNICTWIE W %



WSKAŹNIK RENTOWNOŚCI OBROTU NETTO W BUDOWNICTWIE W %



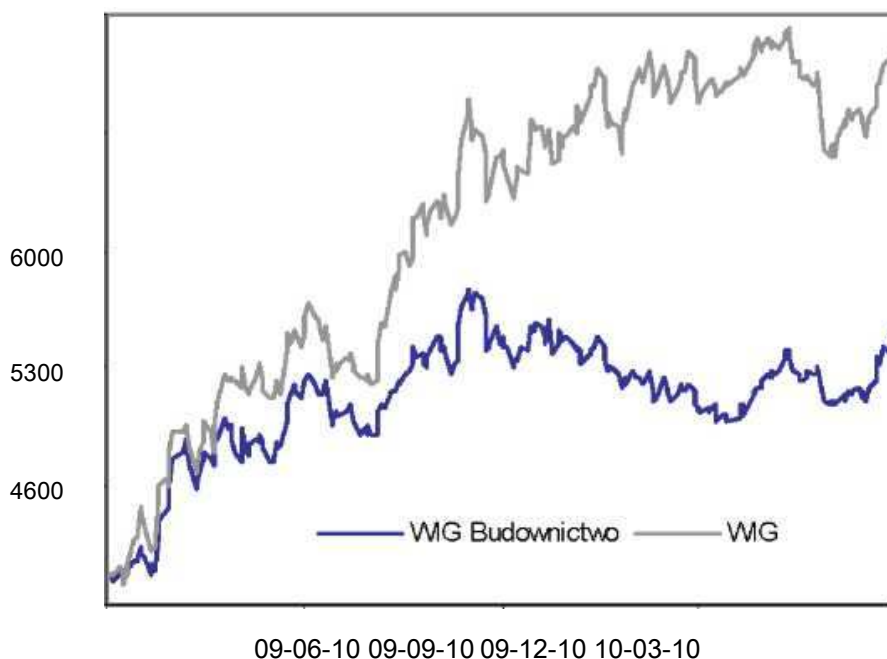
Bariery rozwoju rynku budowlanego w 2009 roku:

- konkurencja (zgłosiło 55% respondentów),
- brak popytu (zgłosiło 50% respondentów),
- koszty zatrudnienia (zgłosiło 49% respondentów),
- warunki atmosferyczne (zgłosiło 41% respondentów),
- brak pracowników (zgłosiło 21% respondentów).

Źródło: Profesor Zofia Bolkowska: *Sytuacja w budownictwie po dwóch miesiącach 2010 roku.*

W chwili obecnej przedsiębiorcy mówią już o dużej i nieuczciwej konkurencji. Zarzucają również władzom brak regulacji prawnych, które powinny chronić polski rynek przed firmami zagranicznymi oferującymi zaniżone ceny usług budowlanych.

Źródło: PMR Research, marzec 2010



2.2.2 Charakterystyka rynków europejskich ze szczególnym uwzględnieniem krajów, w których grupa Erbud prowadzi działalność

Emitent działa na kilku rynkach budowlanych w Europie – Niemcy, Francja, Belgia, Holandia. PKB całego Eurolandu w 2009 roku odnotowało spadek o 2%, w tym Holandia -4%, Niemcy -5%, Francja -2,2%.

Komisja Europejska szacuje, że w 2010 roku tempo wzrostu w całej Unii Europejskiej wyniesie 0,7%. Podźwigną się gospodarki Francji i Niemiec gdzie wzrost PKB ma wynieść około 1,2%.

Stopa inflacji w EU w 2010 roku ma osiągnąć 1,4%., natomiast w strefie EUR 1,1%. Sytuacja cenowa będzie więc stabilna co sprzyja eliminacji ryzyka gwałtownego wzrostu cen.

W trakcie marcowego spotkania przywódców UE zostały przyjęte cele strategii gospodarczej Europa 2020. We wspólnym oświadczeniu przywódcy poparli większość elementów proponowanej strategii, w tym lepszą koordynację krajowej i europejskiej polityki gospodarczej. Ich zdaniem większa współpraca gospodarcza pozwoli wyjść z kryzysu finansowego i stawić czoła długoterminowym wyzwaniom, takim jak globalizacja, zmiany klimatu i starzenie się społeczeństwa.

Przywódcy zaakceptowali również trzy cele ilościowe strategii dotyczące zwiększenia poziomu zatrudnienia, zwiększenia wydatków na badania i rozwój oraz promowania przyjaznej środowisku polityki UE. Natomiast dwa inne cele zaproponowane przez Komisję, dotyczące poprawy poziomu edukacji oraz integracji społecznej, mają zostać bliżej omówione na szczycie w czerwcu.

Źródło: www.ec.europa.eu

2.2.3. Perspektywy rozwoju rynku

Pomimo niesprzyjającej aury na początku 2010 roku i związanych z nią przestojach na budowach Emitent jak również inne firmy budowlane oceniają koniunkturę w branży lepiej niż pół roku wcześniej. Indeks Koniunktury Budowlanej PMR przyjął w marcu 2010 roku wartość 6,8 pkt, w analogicznym okresie 2009 roku indeks wynosił -2,6 pkt. (źródło: PMR Research, marzec 2010).

Instytut Badań nad Gospodarką Rynkową prognozuje, że w roku 2010 wzrost PKB w Polsce wyniesie 2,3%, a w 2011 będzie miało dalsze przyspieszenie wzrostu PKB – w ujęciu realnym o 3,1%. Taki trend pozwoli Polsce utrzymać się w czołówce krajów europejskich.

Budownictwo będzie w dalszym ciągu najszybciej rozwijająca się branżą. IBnGR prognozuje wzrost wartości dodanej w branży budowlanej w 2010 roku do 6,9%.

Duże znacznie będzie miało odwrócenie trendu w inwestycjach. IBnGR prognozuje, że wzrost nakładów inwestycyjnych w roku 2010 wyniesie 2,5%, a rok później 5,6%.

Stan ten będą ułatwiały dotacje z UE, łatwa dostępność i niskie ceny materiałów budowlanych.

Również zahamowanie spadku w rozpoczynanych inwestycjach dotyczących budownictwa mieszkaniowego tworzą sygnał na poprawę w tej dziedzinie w 2011 roku.

2.3. Struktura organizacyjna w powiązaniu ze strukturą sprzedaży oraz informacja o zawartych umowach

Podmiot dominujący Erbud S.A. w stosunku do roku poprzedniego poszerzył obszar swojej działalności o nowe rejony. Spółka powołała biuro techniczne w Katowicach i rozpoczęła pierwsze działania ofertowe na tym terenie, którego zadaniem jest aktywacja działań firmy na rynku budownictwa dla sektora energetycznego.

Spółka zależna – Erbud International Sp. z o.o. prowadzi działalność poprzez oddział w Duesseldorfie oraz bezpośrednio świadczy eksport usług budowlanych na terenie Francji, Belgii, Luxemburg.

Spółka zależna – GWI GmbH. Jest spółką prawa niemieckiego i prowadzi działalność budowlaną na terenie Niemiec i Belgii.

Spółka zależna – Budlex Sp. z o.o. działa na rynku developerskim poprzez spółki celowe będące w 100% zależne do jednostki dominującej – Budlex Sp. z o.o. jest to, zdaniem Zarządu, częsty sposób działania developerów wykreowany przez instytucje finansujące tego typu podmioty.

Spółka zależna – Rembet Plus Sp. z o.o. działa na rynku inżynieryjno – drogowym. Do sukcesów spółki w 2009 roku należy, zdaniem Zarządu, bez wątpienia uplasowanie się w czołówce wykonawców robót inżynieryjno – drogowych dla farm wiatrowych.

Spółka zależna – PRD S.A. . działa w branży drogowej. Spółka posiada swoją wytwórnię masy bitumicznej znajdującej się na przedmieściach Torunia.

Spółka zależna – Erbud Energetyka Sp. z o.o. działa w branży szeroko pojętego budownictwa dla energetyki. Zadaniem zarządu nowego podmiotu w Grupie Erbud jest pozyskanie i ekspansja w nowej branży.

Wartość umów podpisanych w Polsce w roku 2009 przez podmiot dominujący przedstawia się następująco (dane w tys. PLN)

Investor/ZN	Oddział Toruń	Oddział Warszawa	Oddział Rzeszów	Oddział Wrocław	Oddział Szczecin	RiD
Szpital Bochnia			12 390,00			
Pawilon handlowo - usługowy w Piotrkowie Trybunalskim		7 648,08				
Pawilon handlowo - usługowy w Kaliszu		7 341,92				
Agora Bytom	186 519,00					
Koncepta					3 890,00	
Tesco Przemyśl				23 313,00		
Ericpol Kraków				20 520,00		
Parking w Katowicach				2 051,93		
Muzem Techniki w Szczecinie					10 880,36	
VAMOS		3 267,55				
Zarząd powiatu limanowskiego				13 096,38		

Tesco - Głogów				290,00		
CMI Gdańsk	157 443,90					
Tesco Warszawa		74 250,00				
Szpital Rzeszów			41 885,58			
Centrum Turystyczne Kraków				15 656,20		
Wyższa Szkoła Dziennikarstwa w Poznaniu					22 125,41	
Warszawa Przy Promenadzie Sp. z o.o. (Grupa LC Corp)		25 600,00				
Centrum Handlowe - Jelenia Góra				32 000,00		
Dom jednorodzinny		4 500,00				
Kłodzko II				16 000,00		
Droga Toruń - Włocławek						17 821,88
Garaż - Agora Bytom	39 500,00					
Rafako		10 220,00				
Tesco Turek		2 000,00				
Pomorska Akademia Medyczna					3 809,73	
Centrum Handlowe Turzyn w Szczecinie					39 852,12	
Quattro Tower Gdańsk	86 167,00					
	880 040,05	469 629,90	134 827,55	54 275,58	122 927,51	80 557,62 17 821,88

W 2009 roku Emitent podpisał w kraju umowy o wartości 880 mln zł. Wśród oddziałów najwięcej wartościowo umów podpisał oddział toruński.

Umowy podpisane w 2009	%	Umowy podpisane w 2008	%
A - akademiki, internaty, bursy	1,49	A - akademiki, internaty, bursy	0,83
B - biurowce	5,22	B - biurowce	3,49
Bs-baseny	0,00	Bs-baseny	0,00
Ct - centra handlowe	44,19	Ct - centra handlowe	53,34
L- Lotniska terminale	0,00	L- Lotniska terminale	0,00
H - hotele, sanatoria	0,00	H - hotele, sanatoria	0,00
M- budownictwo mieszkaniowe	13,21	M- budownictwo mieszkaniowe	29,39
Mk - multipleksy	0,00	Mk - multipleksy	0,00
P - budownictwo przemysłowe (hale, fabryki, magazyny)	0,00	P - budownictwo przemysłowe (hale, fabryki, magazyny)	8,83
S - szkoły	1,24	S - szkoły	3,93
St - stadiony	0,00	St - stadiony	0,00
Sw - sale widowiskowe	0,00	Sw - sale widowiskowe	0,00
Sz - szpitale	24,49	Sz - szpitale	0,00
I - inne	1,81	I - inne	0,19
RI - inżynieryjne	8,35	RI - inżynieryjne	0,00
SUMA	100,00		100,00

Powyższa tabela obrazująca strukturę zawartych umów ze względu na rodzaj przedmiotu umowy. Zmianie uległa struktura – nastąpił wzrost udziału budownictwa centrów handlowych kosztem budownictwa mieszkaniowego. Również wzrost nastąpił w budownictwie przemysłowym.

Pomiędzy dniem bilansowy a datą publikacji raportu Emitent podpisał następujące znaczące umowy na roboty budowlane:

W dniu 21 stycznia 2010 roku Emitent zawarł umowę na roboty budowlane z Dom Developemnt S.A. na realizację zespołu budynków wielorodzinnych – „ADRIA I etap.”

Wartość robót: 48.265.778,00 PL. Roboty mają zostać zakończone do lipca 2011 roku.

W dniu 1 kwietnia 2010 roku Emitent zawarł umowę na roboty budowlane z Zakładem Remontowym Energetyki na budowę hali produkcyjnej. Wartość robót: 27.237.476,00 PL. Roboty mają zostać zakończone do połowy stycznia 2011 roku.

W dniu 26 kwietnia 2010 roku Emitent zawarł umowę na roboty budowlane z EF Progress III Sp. z o.o. na budowę galerii handlowej w Zamościu. Wartość robót: 47.000.000,00 PL. Roboty mają zostać zakończone do marca 2011 roku.

Poza znaczącymi umowami na roboty budowlane Erbud S.A. podpisał kilka umów nie przekraczających kryterium wyznaczonego przez „Znaczącą umowę”:

Poniżej zawarte kontrakty w 2009 dotyczące eksportu usług:

W 2009 roku Erbud S.A. kontynuował działalność eksportową realizowaną na terenie Francji, Belgii i Holandii.

Poniżej przedstawiono kontrakty zawarte w 2009 dotyczące eksportu usług (kwoty w złotych pokazane według kursu PLN/EUR: 4,3406 będącego średnim kursem okresu sprawozdawczego).

Eksport usług budowlanych – Belgia

<i>Zleceniodawca</i>	<i>Nazwa budowy</i>	<i>Wysokość kontraktu w €</i>	<i>Wysokość kontraktu w Zł</i>
Besix NV, Gemeenschappenlaan 100, 1200 Brussel, Belgia	Fortis Brüssel BE0905	3.082.824,06	13.381.306,11
Besix nv, Vlaanderen, Kortrijksesteenweg 1144 bus F, 9051 Gent, Belgia	Gent Daskalides BE0909	1.360.000,00	5.903.216,00
Interbuild NV, Heistraat 129, 2610 Wilrijk, Belgia	QB19 BE0910	308.550,78	1.339.295,52
TV VIA, Heistraat 129, 2610 Wilrijk, Belgia	Kantoreen III BE0911	614.000,00	2.665.124,80
SUMA		5.365.374,84	23.288.946,03

Eksport usług budowlanych – Holandia

<i>Zleceniodawca</i>	<i>Nazwa budowy</i>	<i>Wysokość kontraktu w €</i>	<i>Wysokość kontraktu w ZŁ</i>
Besix NL, Trondheim 22-24, 2993 LE Barendrecht, Holandia	Rotterdam NL0907	845.000,00	3.667.807,00
SUMA		845.000,00	3.667.807,00

Wykaz umów podpisanych w 2009 roku przez podmioty zależne zostały zaprezentowane w pierwszej części sprawozdania.

Zarząd stoi na stanowisku, iż ani podmiot zależny ani podmioty powiązane nie są uzależnione od jednego dostawcy i jednego odbiorcy. Podmioty powiązane prowadzą w tym zakresie politykę tożsamą z polityką podmiotu dominującego tzn. co najmniej czterech kwalifikowanych dostawców lub podwykonawców z zakresu każdego asortymentu towarów i usług. Poza tym rozproszenie geograficzne wśród Grupy o raz w podmiocie dominującym i związane z tym warunki techniczne wymusza dodatkowo istnienie całego wachlarza dostawców i podwykonawców.

3. Opis transakcji z podmiotami powiązаными w Grupie Erbud:

W 2009 roku zostały zawarte następujące umowy z podmiotami powiązаными.

W kraju zawarto następujące umowy

ZESTAWIENIE UMÓW ERBUD S.A. Z PODMIOTAMI POWIĄZANYMI ZAWARTYCH W 2009r I DO DNIA PUBLIKACJI RAPORTU

Kontrahent	Przedmiot umowy	Wartość umowy	Data zawarcia umowy
PB Budlex Nova	Umowa o roboty budowlane budynku mieszkalnego, wielorodzinnego B1/2 w Bydgoszczy	8.020.712,00 zł	2009-10-02
Budlex	Umowa pożyczki	15.000.000,00 zł	2009-10-07
Ersteel	Wykonanie i montaż ślusarki stalowej. Budowa Galerii w Bytomiu	100.000,00 zł	2009-12-04
Ersteel	Wykonanie i montaż ślusarki stalowej. Budowa Galerii w Bytomiu – aneks nr 1 do umowy z 2009-12-04	30.000,00 zł	2010-02-04
Rembet Plus	Roboty rozbiórkowe, ziemne i drogowe –rozbudowa sztucznego lodowiska MOSIR w Toruniu	310 000,00 zł	2009-09-16
Rembet Plus	Roboty ziemne, drogowe i instalacyjne zewnętrzne-Budowa Galerii Victoria w Wałbrzychu	17.000.000,00 zł	2009-01-14
Rembet Plus	Roboty nawierzchniowe i drogowe zewnętrzne-Budowa Galerii Victoria w Wałbrzychu – aneks nr 1 do umowy z dnia 14.01.2009	6.540.000,00 zł	2009-04-21
		33.995.000,00 zł	

Emitent oraz podmioty zależne w 2009 nie zawierały żadnych umów na warunkach nierynkowych.

4. Opis czynników ryzyka

Każda działalność gospodarcza jest nieodłącznie związana z ryzykiem płynącym zarówno z otoczenia zewnętrznego jak też z samej organizacji. Zadaniem menadżerów jest wczesna identyfikacja tych ryzyk i ograniczanie ich wpływu na działalność przedsiębiorstwa. Ryzyka zmieniają się wraz ze zmianami zachodzącymi w otoczeniu gospodarczym oraz wraz z cyklem życia organizacji. 2010 rok przyniesie bez wątpienia ryzyka związane z konkurencją cenową. Dodatkowo ryzyko to może pogłębić ewentualny wzrost cen materiałów budowlanych. Aby zapobiec pułapce

cenowej Zarząd Emitenta będzie kontynuował politykę wyboru projektów według kryterium marżowości.

Kolejnym zagrożeniem są zatory płatnicze. Szczególnie ważny w obecnej sytuacji jest stały monitoring płynności przedsiębiorstwa oraz analiza dotycząca nowych kontrahentów pod względem ich zdolności do terminowego regulowania zobowiązań.

Bardzo ważne w tym względzie jest wczesne i kompleksowe reagowanie na wszelkie sygnały świadczące o potencjalnych zagrożeniach w terminowym spływie należności. W planowaniu przepływów finansowych należy uwzględnić dłuższe cykle rotacji należności. Wynika to między innymi z dłuższych niż dotychczas terminów płatności.

Z analizy wielkości makroekonomicznych Emitent nie widzi w obecnej sytuacji zagrożenia związanego ze stopą procentową – zadłużenie netto Emitenta jest ujemne (nie korzysta z kredytów), a przyznane linie kredytowe są krótkoterminowe (do 12 mc.)

Emitent nie dostrzega również zagrożeń mogących mieć wpływ na jego działalność związaną ze stopą inflacji oraz zmianami kursu na prze EUR/PLN.

Emitent prowadzi sprzedaż za granicą ale zarówno przychody jak i z tego tytułu osiąga jak również koszty denominowane są w EUR.

W celu wyeliminowania ryzyka stagnacji na rynku mieszkaniowym podmiot zależny – Budlex Sp. z o.o. zdywersyfikuje dotychczasową działalność poprzez aktywizację działań na rynku nieruchomości komercyjnych.

5. Ocena realizacji prognoz i zamierzeń inwestycyjnych

Zarząd Erbud S.A. nie publikował prognoz na rok 2009.

6. Zarządzanie zasobami finansowymi w Grupie oraz informacja o kredytach i gwarancjach oraz poręczeniach

Spółka dominująca w 2009 finansowała swoją działalność wyłącznie środkami własnymi pochodzącymi z działalności operacyjnej. Był to drugi rok kiedy zadłużenie netto Emitenta było ujemne.

Spółka dysponuje dostępem do wielocalowych linii kredytowych w trzech bankach jednak saldo zadłużenia na dzień 31.12.2009 było równe 0.

Spółki zależne - Erbud International Sp. z o.o. oraz GWI GmbH korzystały w omawianym okresie z finansowania zewnętrznego. Zaciągnięte kredyty były niezbędne do prefinansowania działalności na terenie Europy Zachodniej.

Podobnie Spółki z grupy Budlex Sp. z o.o. korzystały z kredytów co przy działalności developerskiej jest wpisane zdaniem Zarządu w charakter tej działalności.

Zarząd jednostki dominujące nie identyfikuje żadnych ryzyk związanych z płynnością w Grupie Budlex związanych z zaciągniętymi kredytami.

Potencjalne możliwości zadłużenia Grupy Erbud S.A. na mocy podpisanych umów kształtowały się następująco:

Nazwa jednostki	Rodzaj zobowiązania	Kwota (w tys. zł)	Waluta	Warunki oprocentowania	Terminy spłat	Płatność rat	Kredytobiorca
Fortis Bank S.A.	Kredyt w rachunku bieżącym	1.000	PLN	WIBOR 1M+marża	20.08.2010	Jednorazowo	Erbud S.A.
PKO BP	Wielocalowa linia kredytowa	20.000	PLN	WIBOR 1M+marża	29.06.2012	Jednorazowo	Erbud S.A.
BRE S.A.	Kredyt odnawialny	10.000	PLN	WIBOR 1M+marża	17.12.2010	Jednorazowo	Erbud S.A.
Bank Millennium S.A.*	Kredyt w rachunku bieżącym	20.000	PLN	WIBOR 1M + marża	04.07.2010	Jednorazowo	Erbud S.A.
Bank Millennium S.A.*	Kredyt w rachunku bieżącym	20.000	PLN	WIBOR 1M + marża	04.07.2010	Jednorazowo	Erbud International Sp. z o.o..
Deutsche Bank A.G.	inwestycyjny	53	EUR	Stale	15.04.2012	Raty równe miesięczne	GWI
KBC	Kredyt dla w rachunku bieżącym	1.000	EUR	EONIA + marża	15.10.2009	Jednorazowo	GWI
Fortis Bank Polska S.A.	Wielocelowa linia kredytowa	4.000,00	PLN	WIBOR 1M+(marża)	29.05.2010	Jednorazowo	Rembet Plus Sp. z o.o
DnB NORD Polska S.A. O/Toruń	Kredyt inwestycyjny	2.000,00	PLN	WIBOR 3M + (marża)	19.07.2010	Raty równe miesięczne	PRD S.A.

* Umowy podpisane 5 stycznia 2010 roku.

Wykaz podpisanych umów kredytowych w grupie Budlex.

Nazwa jednostki	Rodzaj zobowiązania	Kwota (w tys zł)	Pozostał o do spłaty	Waluta	Warunki oprocentowania	Terminy spłaty	Kredytobiorca
Bank PKO BP SA	Kredyt w rachunku bieżącym	600	599	PLN	WIBOR 1M+2,65%	24.01.2011	Budlex sp. z o.o.
PEKAO BH SA	Kredyt obrotowy	3032	3 032	PLN	WIBOR 6M+1,7%	12.10.2011	Budlex sp. z o.o.
Bank BPH SA	Kredyt w rachunku bieżącym	150	0	PLN	WIBOR 1M+5%	07.06.2010	Budlex sp. z o.o.
Bank PKO BP SA	Kredyt w rachunku bieżącym	750	403	PLN	WIBOR 1M+2,65%	30.01.2011	ERSTEEL Sp. z o.o.
Bank BPH SA	Kredyt w rachunku bieżącym	150	88	PLN	WIBOR 1M+ 5%	07.06.2010	ERSTEEL Sp. z o.o.
Bank BPH SA	Kredyt w rachunku bieżącym	150	143	PLN	WIBOR 1M+5%	07.06.2010	Budlex Invest Sp. z o.o.
BRE BANK HIPOTECZNY SA	Kredyt hipoteczny na zakup grunty	8 367	5 283	PLN	WIBOR 6 M+5,5%	28.12.2012	Budlex Construction Sp. z o.o.

BRE BANK HIPOTECZNY SA	Kredyt Inwestycyjny	17 939	5 658	PLN	WIBOR 6M+2,5%	15.07.2010	Budlex Azalia sp. z o.o.
PEKAO BH SA	Kredyt obrotowy	1 384	751	PLN	WIBOR 6M+2,75%	01.02.2011	Budlex Traugutta Sp. z o.o.
PKO BP SA	Kredyt Inwestycyjny	8 238	0	PLN	WIBOR 3M+4,12%	01.03.2012	Budlex Osiedle Nasze sp. z o.o.
BRE BANK HIPOTECZNY SA	Kredyt Inwestycyjny	43 265	10 428	PLN	WIBOR 1M+2,5%	15.10.2010	Budlex Winnica sp. z o.o.
Bank PKO BP SA	Kredyt Inwestycyjny	6 530	2065	PLN	WIBOR 3M+3%	31.05.2012	Budlex Winnica 8 sp. z o.o.
BRE BANK HIPOTECZNY SA	Kredyt Inwestycyjny	8 220	0	PLN	WIBOR 6M+4,5%	15.02.2012	Budlex Bratek sp. z o.o.

Ponadto Grupa posiada możliwość uzyskiwania gwarancji kontraktowych w wyżej wymienionych bankach.

Nazwa jednostki	Rodzaj zobowiązania	Kwota (w tys. zł)	Waluta
Fortis Bank S.A.	Gwarancje wadialne, dobrego wykonania kontraktu, naprawy wad i usterek, spłaty zaliczki, re- gwarancje	18.000	PLN
PKO BP	Gwarancje wadialne, dobrego wykonania kontraktu, naprawy wad i usterek, spłaty zaliczki, re	30.000	PLN
BRE S.A.	Gwarancje wadialne, dobrego wykonania kontraktu, naprawy wad i usterek, spłaty zaliczki, re	55.000	PLN
Kredyt Bank S.A.	Gwarancje wadialne, dobrego wykonania kontraktu, naprawy wad i usterek, spłaty zaliczki, re	24.000	PLN
Bank Millennium*	Gwarancje wadialne, dobrego wykonania kontraktu, naprawy wad i usterek, spłaty zaliczki, re	55.000	PLN
KBC	Gwarancja dobrego wykonania kontraktu, gwarancja płatności, gwarancja naprawy wad i usterek	2.000	EUR

* Umowa Podpisana 5 stycznia 2010 roku.

Na dzień 31.12.2009 oraz na dzień sporządzenia sprawozdania finansowego w Grupie odnotowano następujące zobowiązania wynikające z gwarancji i poręczeń.

- zobowiązania z tytułu udzielonych gwarancji w tys. zł.

Wyszczególnienie	31.12.2009	SPÓŁKA
Gwarancje dobrego wykonania kontraktu i naprawy wad i usterek	156.818,00 PLN	Erbud S.A.
Gwarancje dobrego wykonania kontraktu i naprawy wad i usterek	4.682,00 PLN	PRD S.A.
Gwarancje dobrego wykonania kontraktu i naprawy wad i usterek	2.157,00 PLN	Rembet Plus sp. z o.o.
Gwarancje dobrego wykonania kontraktu i naprawy wad i usterek	828.000,35 EUR	Erbud International Sp. z o.o.
Gwarancje dobrego wykonania kontraktu i naprawy wad i usterek	2.532.015,64 EUR	GWI GmbH

- poręczenia udzielone jednostkom zależnym w tys. zł.

Wyszczególnienie	31.12.2007	31.12.2008	31.12.2009
Poręczenie spłaty kredytu dla Erbud International Sp. z o.o.	4 500	4 500	0,00
Poręczenie spłaty kredytu w rachunku bieżącym dla Budlex Nova Sp. z o.o.	500	500	0,00
Poręczenie spłaty kredytu w rachunku bieżącym dla Budlex Sp. z o.o.	680	680	0,00
Poręczenie wielocalowej linii kredytowej dla Rembet Plus Sp. z o.o. w Banku Fortis S.A.	0,00	9.817	4.000
GWI GmbH	0,00	0,00	10.557
Razem zobowiązania warunkowe	5.680	15.497	14.557

7. Opis wykorzystania przez podmiot dominujący wpływów z emisji

W roku 2009 Emitent nie przeprowadzał żadnej emisji papierów wartościowych.

8.0 Objaśnienie różnic pomiędzy wynikiem finansowym wykazany w raporcie rocznym, a wcześniej publikowanymi prognozami

Zarząd Jednostki dominującej nie publikował prognoz ani szacunków na rok 2009.

9.0 Informacje na temat kapitału akcyjnego w podmiocie dominującym i zmianach w tym kapitale oraz na temat organów Emitenta

9.1. Akcjonariat Spółki wraz z opisem zmian w kapitale akcyjnym w trakcie roku 2009 oraz po dniu bilansowym

Na dzień 31 grudnia 2009 roku zarejestrowany kapitał zakładowy wynosił 1. 257.102,50 zł (jeden milion dwieście pięćdziesiąt siedem tysięcy sto dwa złote 50/100) i dzieli się na 12.571.025 akcji o nominale 0,10 zł każda akcja.

Akcje zostały objęte w następujący sposób:

Seria	Ilość	Cena	Wartość
A	2 000 000	0,10 zł	200 000,00
B	8 000 000	0,10 zł	800 000,00
C	71 025	0,10 zł	7 102,50
D	2 500 000	0,10 zł	250 000,00
Razem	12 571 025		1 257 102,50

W 2009 roku oraz do dnia publikacji raportu miały miejsce następujące zmiany w strukturze akcjonariatu:

W dniu 9 stycznia 2009 Emitent otrzymał informacje o zakupie akcji przez BPH Towarzystwo Funduszy Inwestycyjnych. (TFI BPH) W wyniku transakcji TFI BPH posiada 5,04% głosów na WZA Emitenta

W dniu 14 stycznia 2009 roku Emitent został poinformowany o zakupie 17.000 akcji zwykłych serii D przez osobę powiązaną – członka Rady Nadzorczej Emitenta.

W dniu 3 lutego 2009 r. Zarząd Erbud S.A. złożył do Giełdy Papierów Wartościowych w Warszawie wniosek o dopuszczenie do obrotu na rynku podstawowym 71.025 (słownie: siedemdziesiąt jeden tysięcy dwadzieścia pięć) sztuk akcji na okaziciela serii C o wartości nominalnej 0,10 złotych, oznaczonych kodem PLERBUD0012

Na podstawie Uchwały nr 75/2009 z dnia 10 lutego 2009 r. Zarząd Giełdy Papierów Wartościowych S.A. dopuścił do obrotu giełdowego na rynku podstawowym 71.025 (siedemdziesiąt jeden tysięcy dwadzieścia pięć) akcji zwykłych na okaziciela serii C spółki ERBUD S.A. o wartości nominalnej 0,10 zł (dziesięć groszy) każda.

W dniu 4 marca 2009 roku Emitent został poinformowany o zakupie 1.343 akcji zwykłych serii D przez osobę powiązaną – Prokurenta Emitenta.

W dniu 12 marca 2009 roku Emitent został poinformowany o zakupie nabycia przez BPH Fundusz Inwestycyjny Otwarty Parasolowy, BPH Towarzystwo Funduszy

Inwestycyjnych S.A. posiada w imieniu Funduszu prawo głosu na WZA Spółki z ponad 5% ogólnej liczby głosów.

Transakcję nabycia akcji Spółki zawarto w dniu 4 marca 2009 r. Data rozliczenia transakcji 9 marca 2009 r.

Liczba akcji przed zmianą udziału: 622.615, 4,95% głosów, 4,95% w kapitale

Liczba akcji po zmianie udziału: 629.305, 5,01% głosów, 5,01% w kapitale

Tym samym BPH TFI jako podmiot prowadzący działalność, o której mowa w art. 69 ust.

2 pkt 4 Ustawy o Obrocie Instrumentami Finansowymi, posiada w imieniu zleceńodawców i Funduszu prawo głosu na WZA Spółki z ponad 5% ogólnej liczby głosów.

Liczba akcji po zmianie udziału: 663.319, 5,28% głosów, 5,28% w kapitale.

W dniu 16 września Zarząd erbud S.A. otrzymał informacje na temat zmian w strukturze większościowego udziałowca, które wpłynęły na strukturę akcjonariatu Erbud S.A.

Zarząd Erbud S.A. został poinformowany, iż w wyniku połączenia spółki Gottlob Mueller Beteiligungs GmbH należącej w 100% do spółki WOLFF&MUELLER Holding GmbH&Co.KG ("Spółka") ze spółką WOLFF&MUELLER Holding GmbH&Co.KG., Spółka stała się jedynym Komplementariuszem oraz jedynym komandytariuszem spółki WOLFF & MUELLER GmbH & Co. KG. W związku z powyższym, w dniu 11 września 2009 roku zgodnie z prawem niemieckim spółka WOLFF & MUELLER GmbH & Co. KG przestała istnieć, a "Spółka" przejęła wszystkie jej prawa i obowiązki w drodze sukcesji uniwersalnej.

Przed wymienionym zdarzeniem "Spółka" nie posiadała bezpośrednio akcji w Erbud S.A., natomiast jednostki od niej zależne - WOLFF & MUELLER GmbH&Co.KG oraz WOLFF & MUELLER Baubeteiligungen GmbH & Co. KG posiadały łącznie 4.304.865 głosów na WZA Erbud S.A. co stanowiło 34,24% ogólnej liczby głosów:

Wolff&Mueller GmbH & Co. KG Zwycię 282.137 2,24% 282.137 2,24%

Wolff&Muller Baubeteiligungen GmbH&Co. KG Zwycię 4.022.728 32,00% 4.022.728 32,00%

Po transakcji "Spółka" posiada bezpośrednio 282.137 akcji co stanowi 2,24% kapitału zakładowego i uprawnia do 282.137 głosów na WZA Erbud S.A. co stanowi 2,24% ogólnej liczby głosów, a łącznie ze spółką zależną Wolff & Mueller Baubeteiligungen GmbH & Co. KG 4.304 865 akcji Erbud S.A. co stanowi 34,24% kapitału zakładowego i 4.304.865 głosów na WZA Erbud S.A. (34,24%).

Wolff&Mueller Holding GmbH & Co. KG Zwycię 282.137 2,24% 282.137 2,24%

Wolff&Muller Baubeteiligungen GmbH&Co. KG Zwycię 4.022.728 32,00% 4.022.728 32,00%

W dniu 13 października 2009 Zarząd Emitenta powziął wiadomość o sprzedaży akcji przez osobę powiązaną – Członka Rady Nadzorczej Emitenta. Wskazana osoba sprzedała na rynku regulowanym 1.343 akcje serii D Erbud S.A.

W dniu 14 października 2009 Zarząd Emitenta powziął wiadomość o sprzedaży akcji przez osobę powiązaną – Członka Rady Nadzorczej Emitenta. Wskazana osoba sprzedała na rynku regulowanym 1.703 akcje serii D Erbud S.A.

W dniu 17 listopada 2009 Zarząd Emitenta powziął wiadomość o zakupie akcji przez osobę powiązaną – Członka Rady Nadzorczej Emitenta. Wskazana osoba kupiła na rynku regulowanym 1.400 akcje serii D Erbud S.A.

W dniu 17 grudnia 2009 roku Zarząd Emitenta powziął wiadomość o sprzedaży akcji Emitenta przez osobę powiązaną – Prokurenta Emitenta. Wskazana osoba sprzedała na rynku regulowanym 2.181 akcje serii C Erbud S.A.

W dniu 17 grudnia 2009 roku Zarząd Emitenta powziął wiadomość o sprzedaży akcji Emitenta przez osobę powiązaną – Prezesa spółki zależnej od Emitenta. Wskazana osoba sprzedała na rynku regulowanym 1.420 akcje serii C Erbud S.A.

W dniu 23 grudnia 2009 roku Zarząd Emitenta powziął wiadomość o sprzedaży akcji Emitenta przez osobę powiązaną – Prezesa spółki zależnej od Emitenta. Wskazana osoba sprzedała na rynku regulowanym 190 akcje serii C Erbud S.A.

W dniu 26 stycznia 2010 roku Zarząd Emitenta powziął wiadomość o sprzedaży akcji Emitenta przez osobę powiązaną – Prezesa spółki zależnej od Emitenta. Wskazana osoba sprzedała na rynku regulowanym 1500 akcje serii C Erbud S.A. Posiadane przez w/w podmioty akcje Erbud S.A. nie są uprzywilejowane.

Statut Spółki nie przyznaje akcjonariuszom, o których mowa powyżej, żadnych uprawnień osobistych w stosunku do Erbud S.A., w szczególności nie przyznaje prawa do powoływania członków Zarządu ani członków Rady Nadzorczej Erbud S.A.

Według posiadanych przez ERBUD S.A. informacji, struktura akcjonariatu ERBUD S.A. na dzień publikacji raportu jest następująca:

Poza uprawnieniami wynikającymi z posiadanych bezpośrednio akcji Erbud S.A. znaczni akcjonariusze nie posiadają innych praw głosu na Walnym Zgromadzeniu.

Posiadane przez w/w podmioty akcje Erbud S.A. nie są uprzywilejowane.

Statut Spółki nie przyznaje akcjonariuszom, o których mowa powyżej, żadnych uprawnień osobistych w stosunku do Erbud S.A., w szczególności nie przyznaje prawa do powoływania członków Zarządu ani członków Rady Nadzorczej Erbud S.A.

Wobec powyższego stan akcjonariatu na dzień przekazania raportu jest następujący:

Akcjonariusz	Rodzaj akcji	Liczba akcji	% udziału w kapitale zakładowym	Liczba głosów	% udział w głosach na WZA
Wolff&Mueller Holding GmbH &Co. KG	Zwykłe	282.137	2,24%	282.137	2,24%
Wolff&Müller Baubeteiligungen GmbH&Co. KG	Zwykłe	4.022.728	32,00%	4.022.728	32,00%
Juladal Investment Ltd	Zwykłe	3.314.865	26,37%	3.314.865	26,37%
Dariusz Grzeszczak	Zwykłe	750.000	5,97%	750.000	5,97%
Józef Adam Zubelewicz	Zwykłe	250.000	1,99%	250.000	1,99%
AVIVA OFE	Zwykłe	683.146	5,43%	683.146	5,43%
BPH	Zwykłe	663.319	5,28%	663.319	5,28%
Towarzystwo Funduszy Inwestycyjnych S.A.					
ING Otwarty Fundusz Emerytalny	Zwykłe	786.677	6,26%	786.677	6,26%
Osoby powiązane	Zwykłe	40.887	0,33%	40.887	0,33%
Pozostali Akcjonariusze	Zwykłe	1.777.266	14,13%	1.777.266	14,13%
ŁĄCZNIE		12.571.025	100%	12.571.025	100%

9.2.Zestawienie stanu posiadania akcji Erbud S.A. lub uprawnień do nich (opcji) przez osoby zarządzające i nadzorujące Erbud S.A. do dnia zakończenia badania

Do dnia zakończenia badania osoby zarządzające (członkowie zarządu oraz prokurenci) posiadały następującą liczbę akcji:

Akcjonariusz	Rodzaj akcji	Liczba akcji	% udziału w kapitale zakładowym	Liczba głosów	% udział w głosach na WZA
Akcjonariusz	Rodzaj akcji	Liczba akcji	% udziału w kapitale zakładowym	Liczba głosów	% udział w głosach na WZA
Dariusz Grzeszczak	Zwykłe	750.000	5,98%	750.000	5,98%
Józef Adam Zubelewicz	Zwykłe	250.000	1,99%	250.000	1,99%
Walenty Twardy – prokurent Erbud S.A.	Zwykłe	4.979	0,039%	4.979	0,039%
Piotr Augustyniak – prokurent Erbud S.A.	Zwykłe	3.636	0,029%	3.636	0,029%
Maciej Wyrzykowski – prokurent Erbud S.A.	Zwykłe	2.181	0,02%	2.181	0,02%
Agnieszka Głowacka prokurent Erbud S.A.	Zwykłe	3.636	0,029%	3.636	0,029%
Grzegorz Krzywicki prokurent Erbud S.A.	Zwykłe	1.450	0,0115%	1.450	0,0115%
Włodzimierz Czystowski Prokurent Erbud S.A.	Zwykłe	3.225	0,027%	3.225	0,027%
Bogdan Duerr prokurent Erbud S.A.	Zwykłe	3.636	0,029%	3.636	0,029%

Do dnia zakończenia badania członkowie zarządu oraz prokurenci nie posiadają żadnych opcji na akcje Erbud S.A.

9.3. Opis wszelkich ustaleń, których realizacja może przysięści spowodować zmiany w sposobie kontroli Erbud S.A.

W 2009 roku nie miały miejsca żadne ustalenia, które mogą skutkować zmianami w kapitale. Nie istnieją żadne ograniczenia w zbywaniu praw własności dotyczących akcji Emitenta.

9.4 Rada Nadzorcza Erbud S.A.

Zgodnie z § 11 ust.2 statutu ERBUD S.A. kadencja Rady Nadzorczej jest wspólna i trwa 3 lata. Członkowie Rady Nadzorczej Emitenta powoływani są na podstawie uchwały walnego zgromadzenia Emitenta.

Pierwsza Rada Nadzorcza ERBUD S.A została jednakże powołana w związku z przekształceniem poprzednika prawnego – Erbud Sp. z o.o. w ERBUD S.A. na podstawie uchwały Nr 1 Nadzwyczajnego Zgromadzenia Wspólników Spółki ERBUD Sp. z o.o. z dnia 15 listopada 2006 roku w sprawie przekształcenia oraz przyjęcia statutu Emitenta.

Pierwsza Rada Nadzorcza Emitenta została powołana w następującym składzie:

Imię i Nazwisko	Funkcja	Początek kadencji	Koniec kadencji
Gerhard Kässmann	Przewodniczący Rady Nadzorczej	15.11.2006	15.11.2009
Wojciech Rzepka	Wiceprzewodniczący Rady Nadzorczej	15.11.2006	15.11.2009
Albert Dürr	Członek Rady Nadzorczej	15.11.2006	15.11.2009
Gabriel Główka	Członek Rady Nadzorczej	15.11.2006	15.11.2009
Lech Wysokiński	Członek Rady Nadzorczej	15.11.2006	15.11.2009
Józef Olszyński	Członek Rady Nadzorczej	05.12.2009	15.11.2009

W dniu 08 grudnia 2009 r. Nadzwyczajne Walne Zgromadzenie Akcjonariuszy ERBUD S.A. powołało Radę Nadzorczą ERBUD S.A. w składzie:

Imię i Nazwisko	Funkcja	Początek kadencji	Koniec kadencji
Udo Berner	Przewodniczący Rady Nadzorczej	08.12.2009	08.12.2012
Józef Olszyński	Wiceprzewodniczący Rady Nadzorczej	08.12.2009	08.12.2012
Albert Dürr	Członek Rady Nadzorczej	08.12.2009	08.12.2012
Gabriel Główka	Członek Rady Nadzorczej	08.12.2009	08.12.2012
Lech Wysokiński	Członek Rady Nadzorczej	08.12.2009	08.12.2012

Wysokość wynagrodzeń członków Rady Nadzorczej ERBUD S.A. w roku 2009 otrzymanych od ERBUD S.A. oraz od jego podmiotów zależnych.

Imię i nazwisko	Funkcja	Łączna wartość wypłaconych wynagrodzeń (w tym świadczeń warunkowych lub odroczonech) oraz przyznanych przez Emitenta świadczeń w naturze za usługi świadczone w każdym charakterze na rzecz Emitenta w roku 2009 (w PLN)
Gerhard Kässmann	Przewodniczący Rady Nadzorczej	60.000
Berner Udo	Przewodniczący Rady Nadzorczej	5 000
Albert Dürr	Członek Rady Nadzorczej	39.600
Gabriel Główka	Członek Rady Nadzorczej	39.600
Lech Wysokiński	Członek Rady Nadzorczej	39.600
Olszyński	Z-ca Przewodniczącego Rady Nadzorczej	45.300
RAZEM:	Rada Nadzorcza Emitenta	229.100

9.5.Zarząd Erbud S.A.

Zgodnie z Uchwałą Nr 1 Nadzwyczajnego Zgromadzenia Wspólników Spółki ERBUD Sp. z o.o. (poprzednik prawny ERBUD S.A.) z dnia 15 listopada 2006 roku w sprawie przekształcenia ERBUD Sp. z o.o. w ERBUD S.A. oraz przyjęcia statutu ERBUD S.A. Zarząd ERBUD S.A. został powołany w następującym składzie:

- Dariusz Grzeszczak,
- Józef Adam Zubelewicz.

W 2009 roku nie nastąpiły żadne zmiany w składzie Zarządu Spółki

Wysokość wynagrodzeń członków Zarządu w ERBUD S.A w roku 2009 otrzymanych od ERBUD S.A. oraz od jego podmiotów zależnych

Imię i nazwisko	Funkcja	Łączna wartość wypłaconych wynagrodzeń (w tym świadczeń warunkowych lub odroczonech) oraz przyznanych przez Emitenta świadczeń w naturze za usługi świadczone w każdym charakterze na rzecz Emitenta w roku 2009 (w PLN)
Dariusz Grzeszczak	Członek Zarządu	977.509,12
Józef Adam Zubelewicz	Członek Zarządu	944.660,37
RAZEM:	Zarząd Emitenta	1.922.169,49

Członkowie Zarządu Erbud S.A. zostali powołani przez Radę Nadzorczą Erbud S.A. 12 listopada 2009 roku na nową trzyletnią wspólną kadencję.

Każdemu z Członków Zarządu przysługuje prawo do rozwiązania umowy o pracę z zachowaniem 12 miesięcznego okresu wypowiedzenia.

W przypadku gdy rozwiązanie przez Spółkę umowy z zachowaniem okresu wypowiedzenia, gdzie przyczyną uzasadniającą rozwiązanie umowy jest odwołanie Członka Zarządu z pełnionej funkcji i które to rozwiązanie Umowy zostanie dokonane przed upływem kadencji Zarządu Spółki, Spółka będzie zobowiązana uiścić odszkodowanie w wysokości równej iloczynowi równowartości sumy 14.000,00 EUR i liczby miesięcy pozostałych do upływu kadencji.

Dodatkowo członków Zarządu Erbud S.A. obowiązuje zakaz konkurencji w trakcie obowiązywania umowy o pracę jak również w okresie 1 roku od dnia rozwiązania Umowy o pracę. Spółka zobowiązuje się wypłacać osobie objętej zakazem konkurencji każdego miesiąca po rozwiązaniu umowy przez okres odpowiadający okresowi zakazu konkurencji – kwotę odszkodowania, którego wysokość wynosi równowartość 14.000,00 EUR. Rekompensata będzie wypłacana w równych miesięcznych ratach.

Spółka może na wniosek zainteresowanego odstąpić lub skrócić zakaz konkurencji i wówczas odstąpić od wypłaty odszkodowania.

Wysokość wynagrodzeń osób zarządzających wyższego szczebla w ERBUD S.A. w roku 2009 otrzymanych od ERBUD S.A. oraz od jego podmiotów zależnych:

Imię i nazwisko	Funkcja	Łączna wartość wypłaconych wynagrodzeń (w tym świadczeń warunkowych lub odroczonech) oraz przyznanych przez Emitenta świadczeń w naturze za usługi świadczone w każdym charakterze na rzecz Emitenta w roku 2009 (w PLN)
Eryk Jan Grzeszczak	Prokurent łączny	88 930,00
Agnieszka Głowacka	Prokurent łączny	204.000,00
Piotr Jan Augustyniak	Prokurent łączny	240.250,00
Walenty Twardy	Prokurent łączny	548.550,00
Maciej Piotr Wyrzykowski	Prokurent łączny	201.935,36
Grzegorz Krzywicki	Prokurent łączny	240.000,00
Bogdan Durr	Prokurent łączny	116.763 EUR
Tomasz Krzywicki	Prokurent łączny	17.874 EUR+264.250,93 PLN
Włodzimierz Czystowski	Prokurent łączny	168.000,00
Waldemar Kozłowski	Prokurent łączny	300.000,00
RAZEM:	Osoby zarządzające wyższego szczebla	2.255.916,29PLN oraz 134.637,00EUR

10. Wskazanie postępowań toczących się przed sądem, organem właściwym dla postępowania arbitrażowego lub organem administracji publicznej według stanu na dzień sporządzenia sprawozdania finansowego.

Aktualnie nie toczą się żadne postępowania przed organami administracji publicznej (rządowej i samorządowej), postępowania sądowe ani postępowania arbitrażowe, które

mogłyby mieć istotny wpływ na sytuację finansową lub rentowność Grupy oraz, których wartość przedmiotu sporu przekraczałyby 10% kapitałów własnych Grupy lub Erbud S.A.

11. Informacje o podmiocie uprawnionym do badania sprawozdań finansowych.

Rada Nadzorcza Spółki na posiedzeniu w dniu 25 czerwca 2009 r. roku dokonała wyboru biegłego rewidenta.

Rada Nadzorcza, po zapoznaniu się z rekomendacją i uzasadnieniem przygotowanym przez Komitet Audytu, wybrała do przeprowadzenia badania sprawozdań finansowych Spółki za 2009 rok spółkę TPA Horwath Horodko Audit Sp. z o.o. z siedzibą w Poznaniu przy ul. Żydowskiej 1, 61-761 Poznań, wpisanej na listę uprawnionych do badania sprawozdań finansowych, prowadzoną przez Krajową Izbę Biegłych Rewidentów pod pozycją 3082.

Audytor przeprowadzi przegląd sprawozdania jednostkowego Erbud S.A. oraz sprawozdania skonsolidowanego sporządzonych na dzień 30 czerwca 2009 oraz badanie

rocznego sprawozdania jednostkowego Erbud S.A. za rok 2009 i badanie skonsolidowanego sprawozdania za rok 2009.

Łączna cena za dokonanie przeglądu sprawozdań o których mowa powyżej za okres od dnia 1 stycznia 2009 do dnia 30 czerwca 2009 wynosi 149.700,00 PLN.

Łączna cena za dokonanie badania rocznych sprawozdań, o których mowa powyżej za rok zakończony 31 grudnia 2009 wynosi 246.100,00 PLN.

Łączne wynagrodzenie wynikające z umowy – 395.800,00 PLN.

Adnotacja dotycząca podmiotu uprawnionego do badania sprawozdań finansowych w roku 2008.

Rada Nadzorcza Spółki na posiedzeniu w dniu 27 czerwca 2008 r. roku dokonała wyboru biegłego rewidenta.

Rada Nadzorcza, po zapoznaniu się z rekomendacją i uzasadnieniem przygotowanym przez Komitet Audytu, wybrała do przeprowadzenia badania sprawozdań finansowych Spółki za 2008 roku spółkę TPA Horwath Horodko Audit Sp. z o.o. z siedzibą w Poznaniu przy ul. Żydowskiej 1, 61-761 Poznań, wpisanej na listę uprawnionych do badania sprawozdań finansowych, ogłoszona przez Krajową Izbę Biegłych Rewidentów pod pozycją 3082.

W dniu 17 września 2008 roku Erbud S.A. podpisała umowę o badanie sprawozdania finansowego z TPA Horwath Horodko Audit Sp. z o.o. z siedzibą w Poznaniu ul. Żydowska 1, 61-761 Poznań.

Na mocy niniejszej umowy Audytor przeprowadzi przegląd sprawozdania jednostkowego Erbud S.A. oraz sprawozdania skonsolidowanego sporządzonych na dzień 30 czerwca 2008 oraz badanie

rocznego sprawozdania jednostkowego Erbud S.A. za rok 2008 i badanie skonsolidowanego sprawozdania za rok 2008.

Łączna cena za dokonanie przeglądu sprawozdań o których mowa powyżej za okres od dnia 1 stycznia 2008 do dnia 30 czerwca 2008 wynosi 228.214,00 PLN.

Łączna cena za dokonanie badania rocznych sprawozdań, o których mowa powyżej za rok zakończony 31 grudnia 2007 wynosi 191.022,00 PLN.

Łączne wynagrodzenie wynikające z umowy – 419.236,00 PLN.

12. Inne informacje, które miałyby znaczący wpływ na działalność i rentowność Grupy Erbud.

Na dzień sporządzenia sprawozdania Zarząd podmiotu dominującego nie posiada żadnych innych informacji o zdarzeniach, które mogłyby mieć wpływ na działalność jednostki, poza opublikowanymi w niniejszym sprawozdaniu.

Członek Zarządu
Spółki dominującej:

Członek Zarządu
Spółki dominującej:

Warszawa, dnia 28 kwietnia 2010 roku